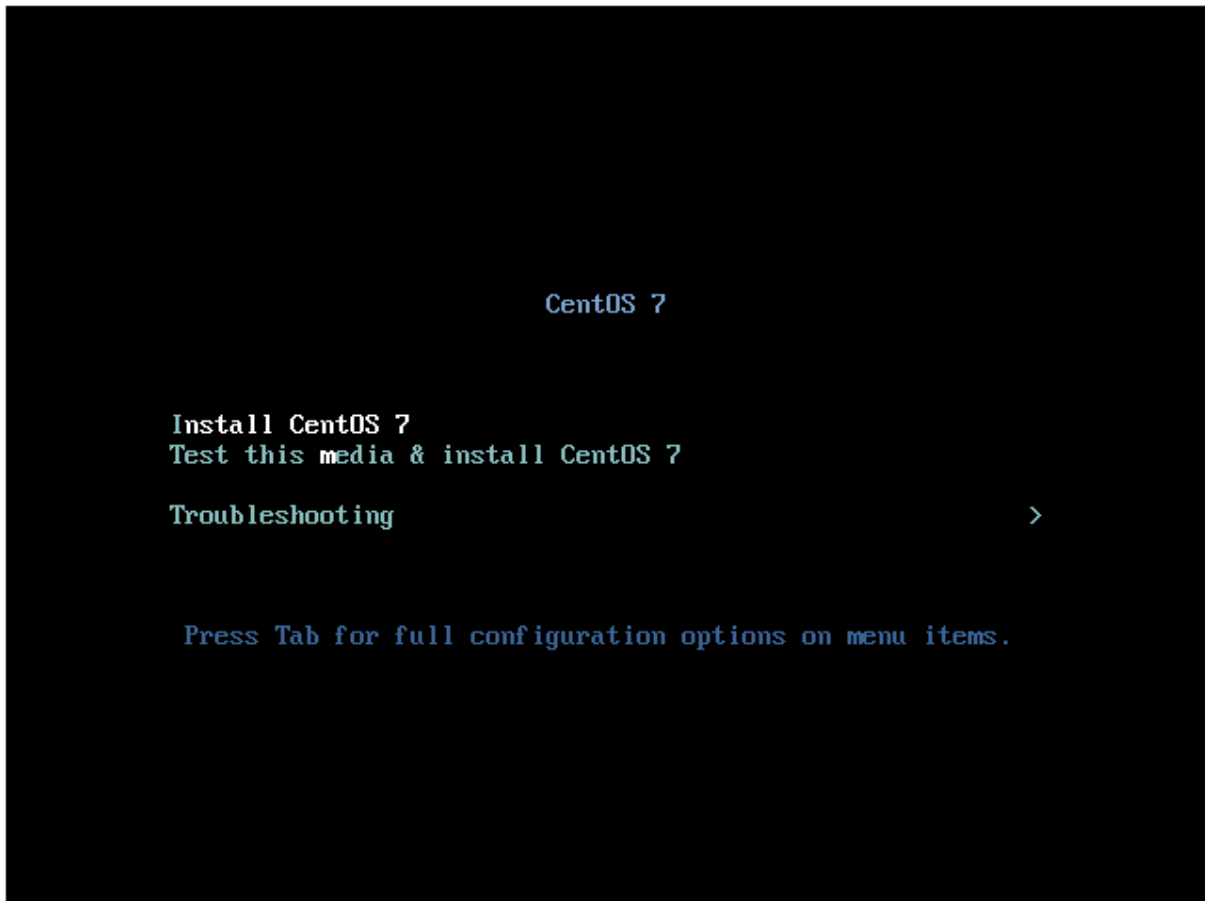


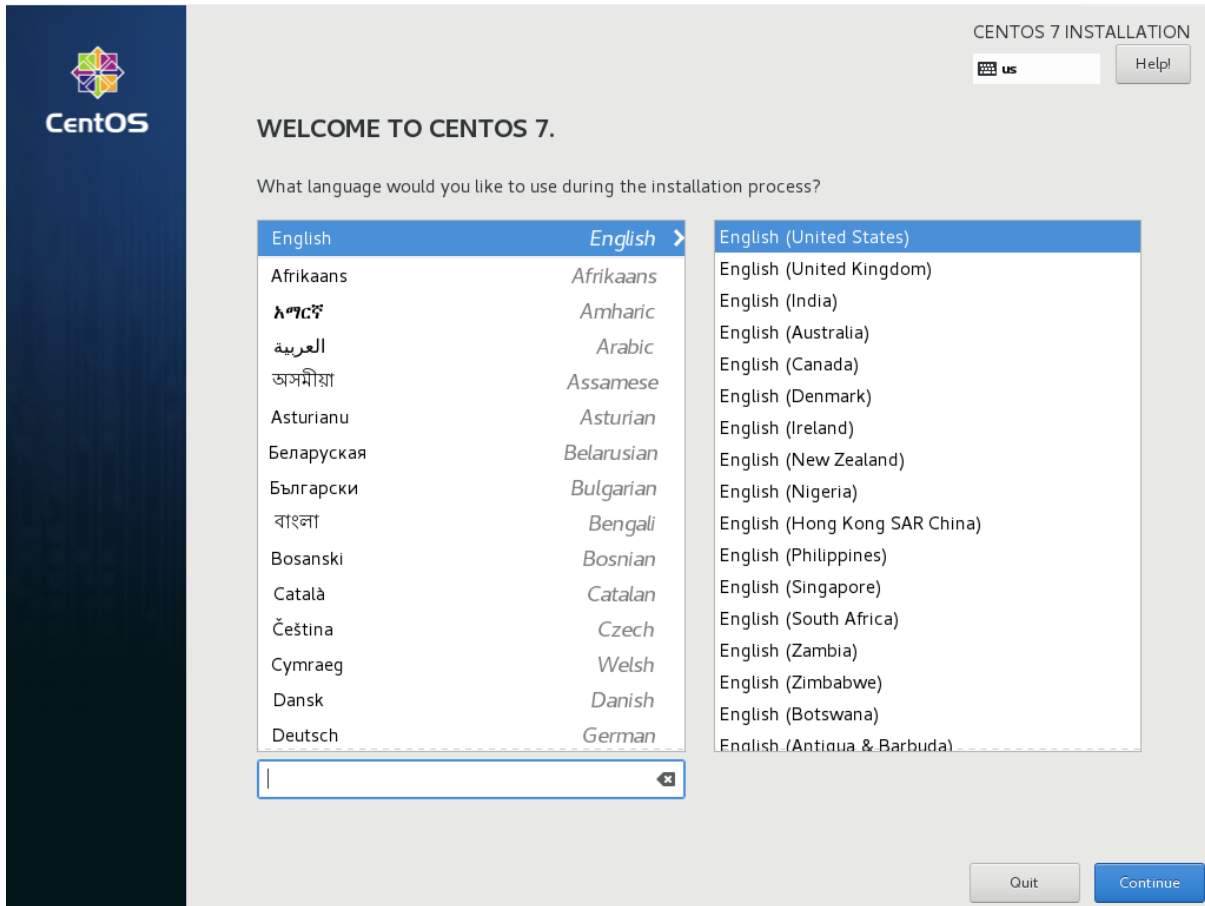
# CentOS 7 설치 매뉴얼

## 1. 설치 미디어로 부팅



CD 부팅 후 "Install CentOS 7" 선택하고 Enter를 입력합니다.

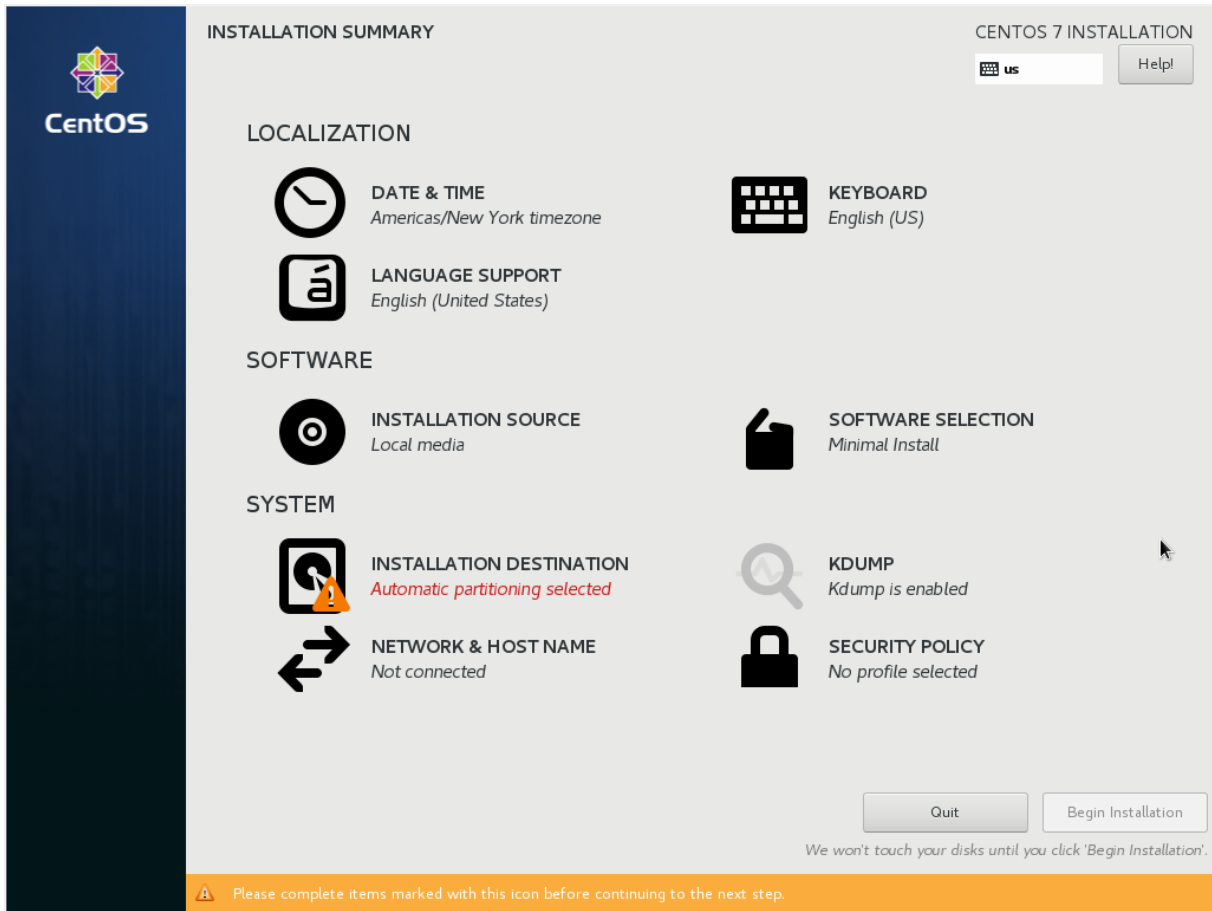
## 2. 언어 선택



설치를 진행하는 동안 사용할 언어를 선택 화면 입니다.

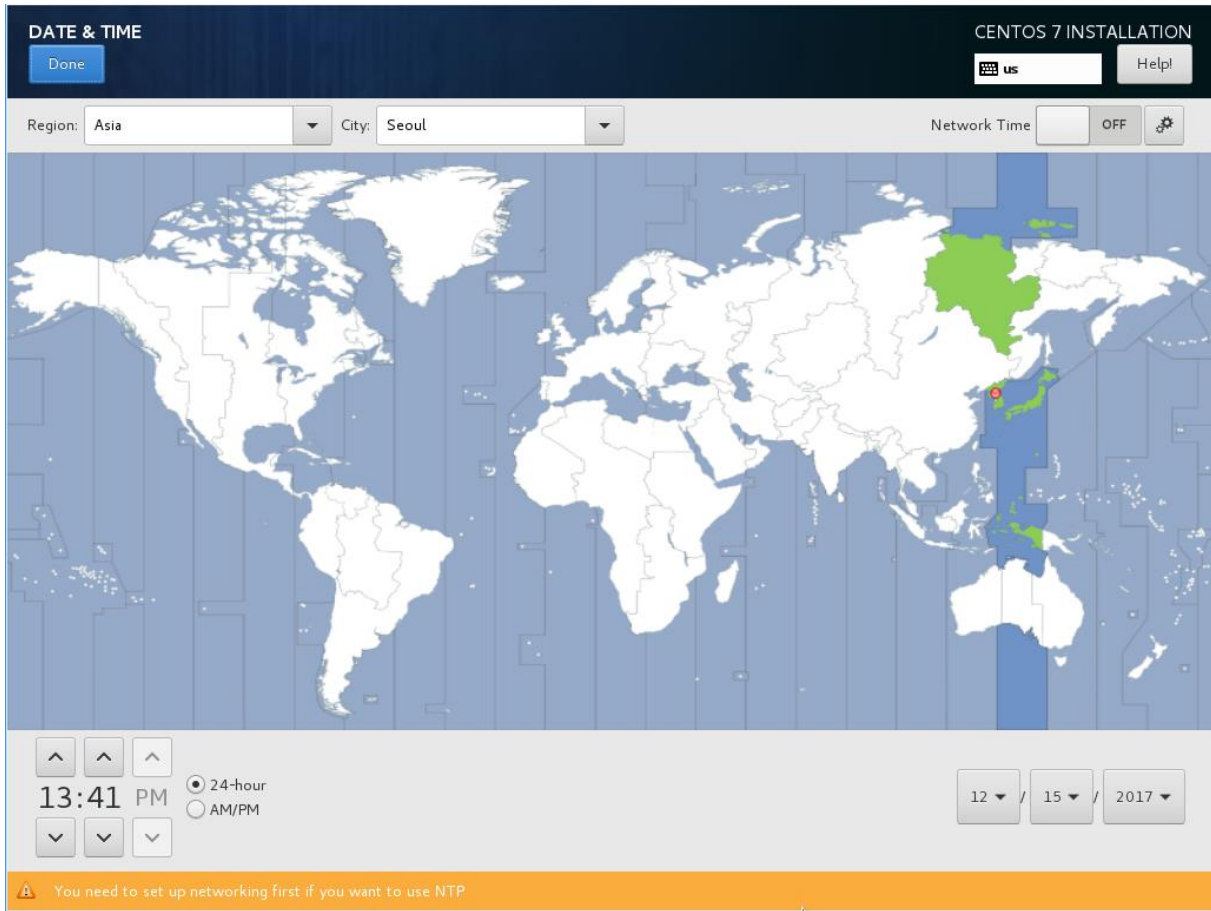
“English 또는 한국어” 선택한 후 “Continue”를 클릭합니다.

### 3. Installation Summary



Installation summary 페이지 입니다. 각 메뉴를 클릭해서 설치관련 환경 설정을 합니다.

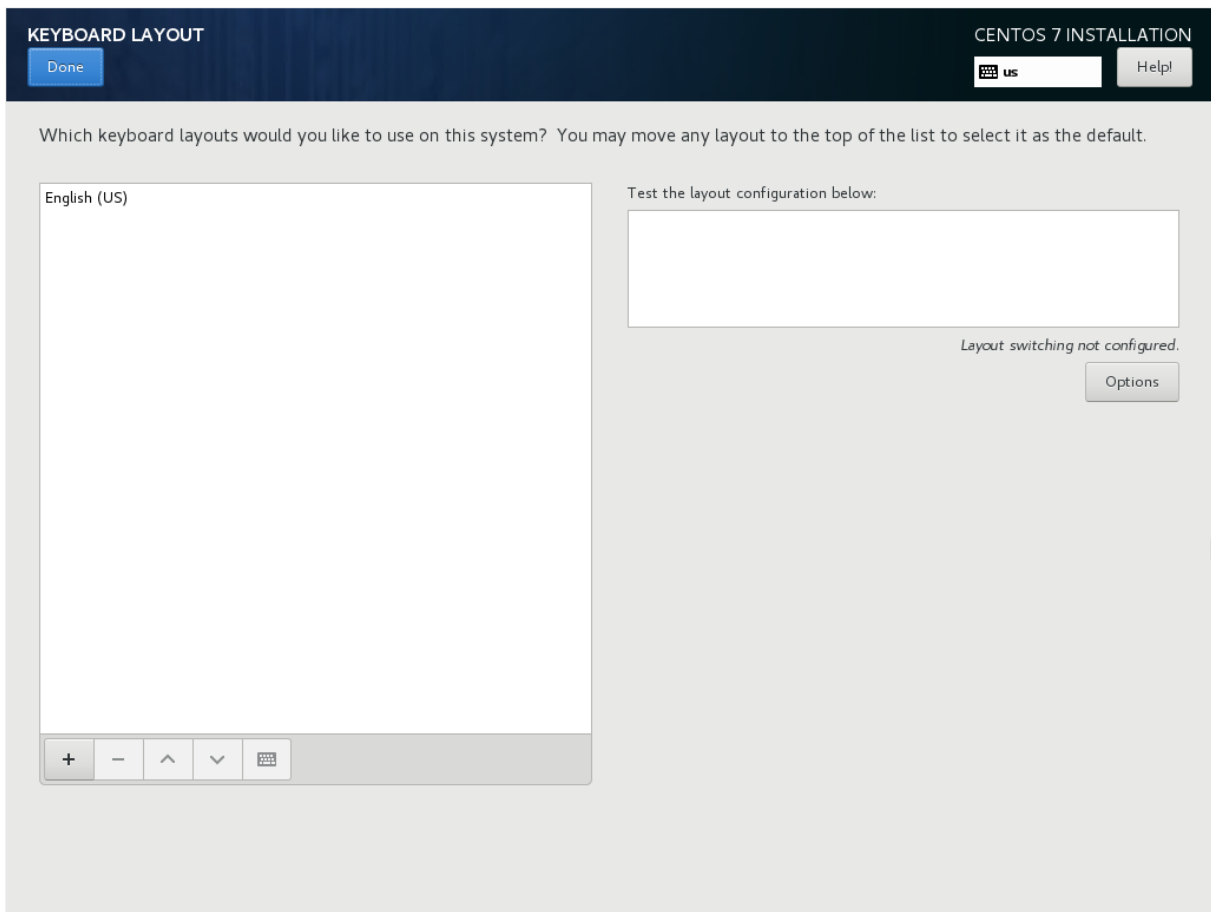
#### 4. DATE & TimeZone 선택



Date 와 Timezone을 선택하는 화면 입니다.

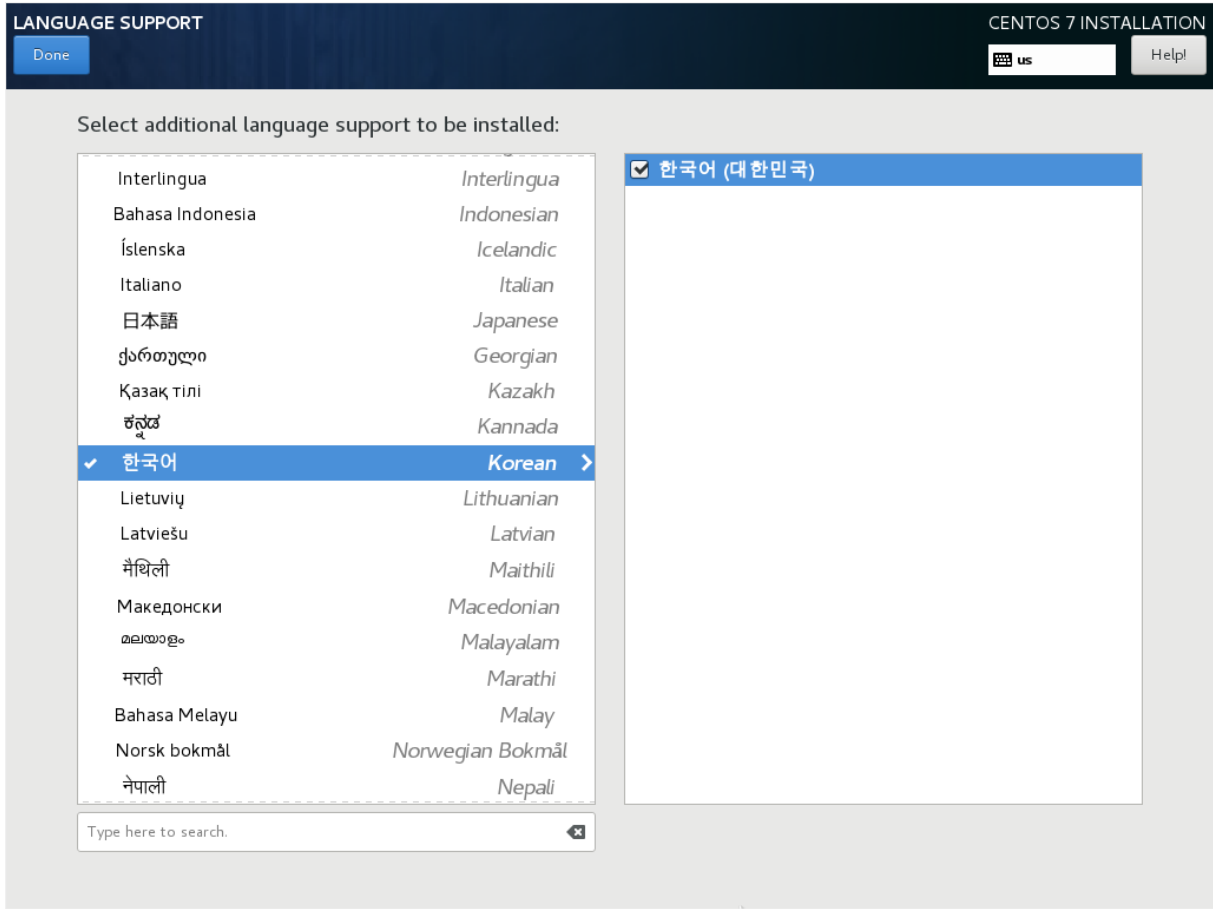
지도상의 대한민국은 클릭하여 Asia/Seoul 로 설정하고 좌측상단의 "Done" 을 클릭합니다.

## 5. Keyboard layout 선택



Keyboard Layout을 선택하는 화면 입니다. 기본으로 선택된 English(US)를 그대로 사용하면 됩니다.


## 6. 언어 선택



언어셋을 선택하는 화면입니다. "English(United States)와 한국어(대한민국)을 선택합니다.

## 7. 패키지 source 위치 선택

**INSTALLATION SOURCE** CENTOS 7 INSTALLATION

[Done](#)  [Help!](#)

Which installation source would you like to use?

Auto-detected installation media:

Device: sr0  
Label: CentOS\_7\_x86\_64 [Verify](#)

On the network:

[Proxy setup...](#)

This URL refers to a mirror list.

**Additional repositories**

Enabled	Name

[+](#) [-](#) [↻](#)


Name:

This URL refers to a mirror list.

Proxy URL:

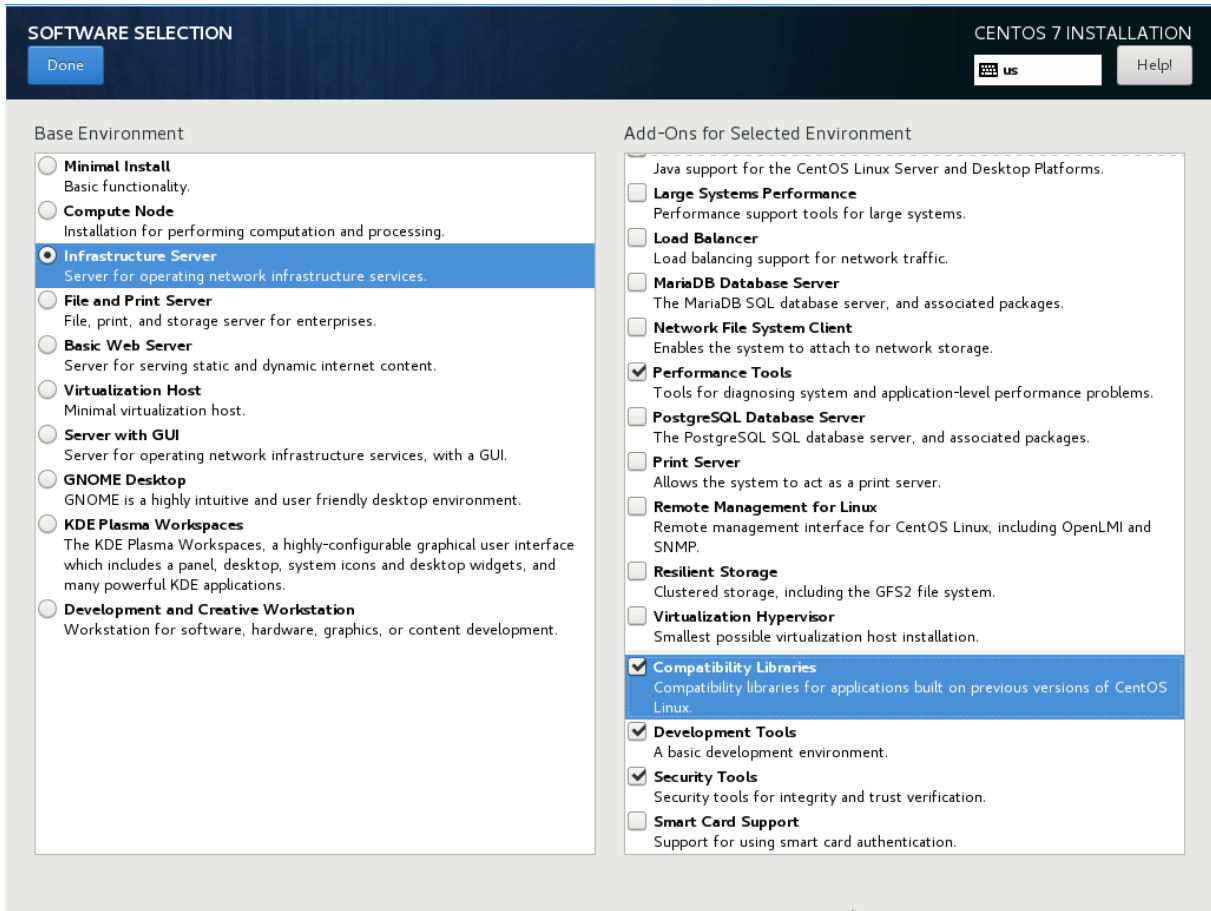
User name:

Password:

 You need to configure the network to use a network installation source.

설치될 패키지가 위치한 Source를 선택하는 화면입니다. DVD미디어를 통해서 설치를 합니다.

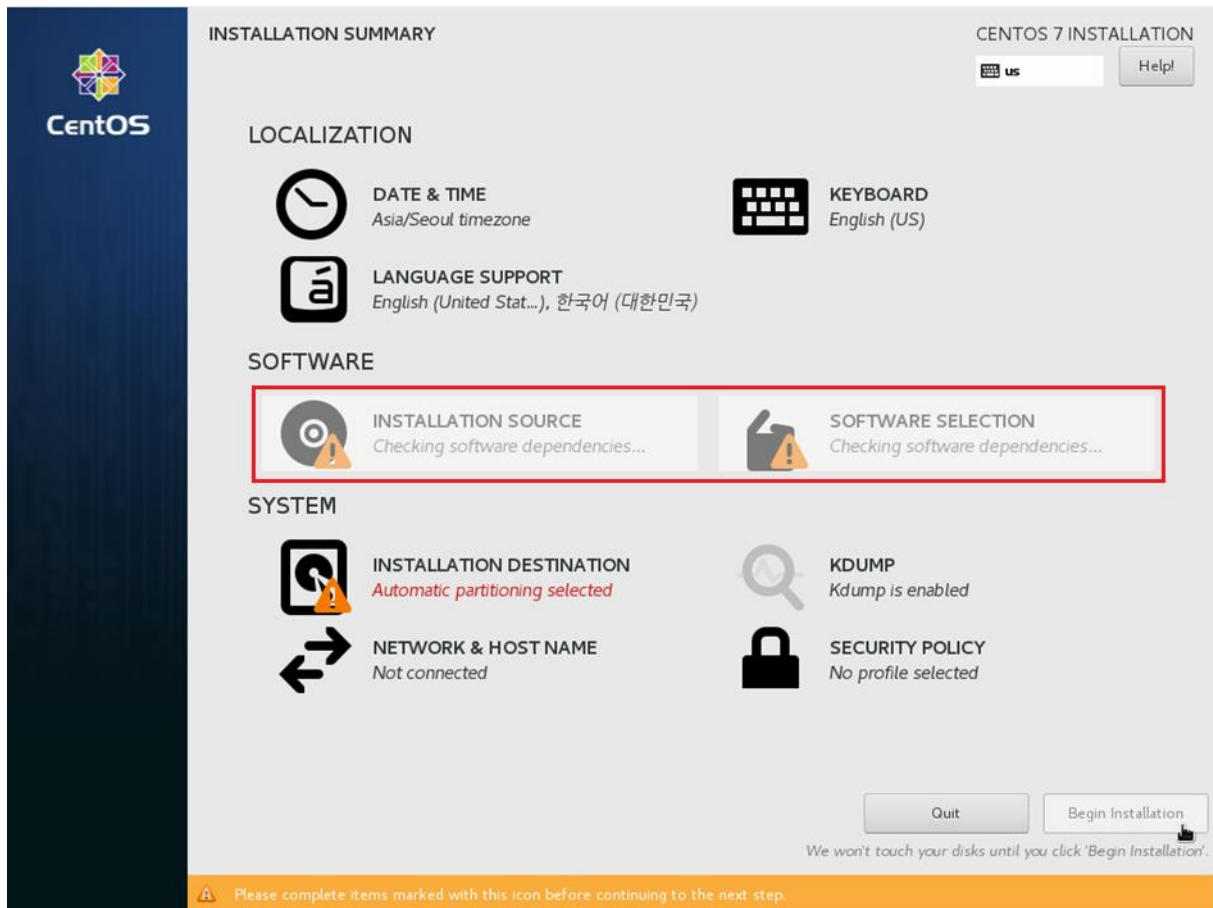
## 8. 패키지 선택



서버에 설치될 패키지를 선택하는 화면입니다. 운영할 용도에 맞게 패키지를 선택 합니다.

개발도구와 라이브러리 관련 패키지들은 필수로 선택합니다.





소프트웨어 선택이 완료되면, 설치될 패키지들 사이의 의존성 검사를 진행 하고, 추가로 설치가 되어야 할 패키지들이 자동으로 선택 됩니다.

## 9. 파티션 및 마운트 포인트 설정

INSTALLATION DESTINATION CENTOS 7 INSTALLATION

[Done](#) [Help!](#)

**Device Selection**  
Select the device(s) you'd like to install to. They will be left untouched until you click on the main menu's "Begin Installation" button.

**Local Standard Disks**

10 GIB  
  
xvda / 10 GiB free

*Disks left unselected here will not be touched.*

**Specialized & Network Disks**

[Add a disk...](#)

*Disks left unselected here will not be touched.*

**Other Storage Options**

**Partitioning**

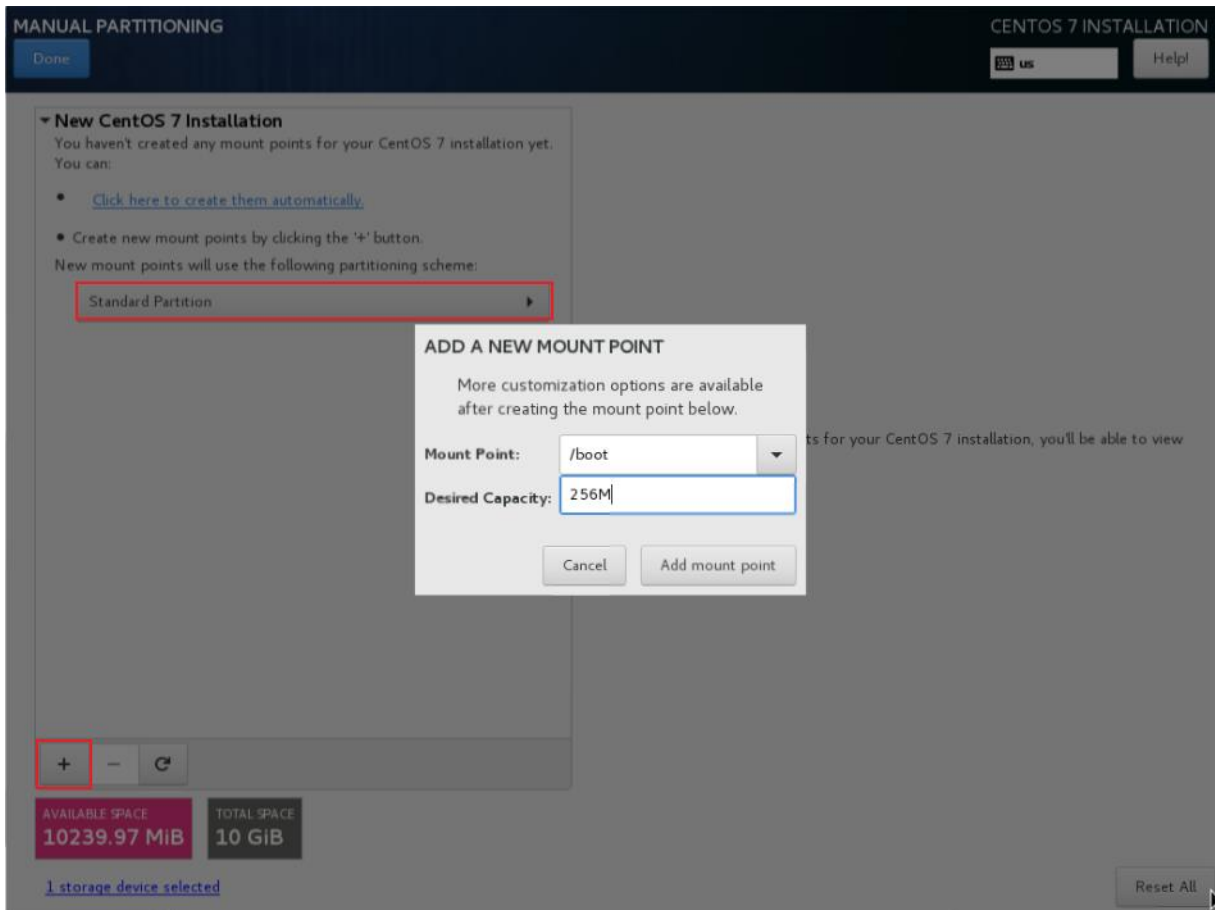
Automatically configure partitioning.  I will configure partitioning.  
 I would like to make additional space available.

**Encryption**

Encrypt my data. You'll set a passphrase next.

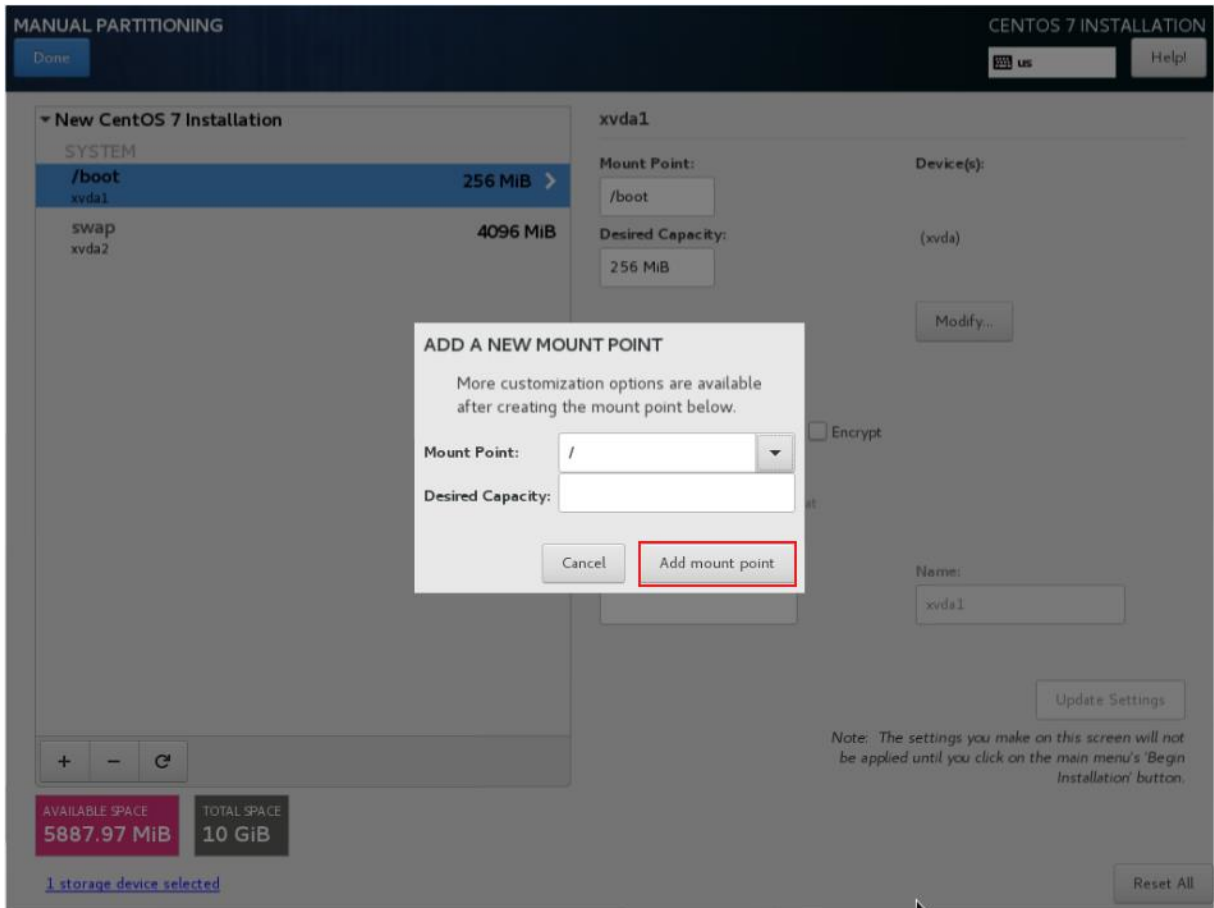
[Full disk summary and boot loader...](#) 1 disk selected; 10 GiB capacity; 10 GiB free [Refresh...](#)

패키지 선택 후, 디스크 파티션을 설정 하기 위한 화면 입니다. "I will configure partitioning." 을 선택하고 "Done" 을 클릭해서 수동으로 파티션 설정을 합니다.



“Standard Partition”으로 선택해서 /boot, /, swap 파티션을 생성 합니다.

용량을 입력하는 부분에 별도로 용량을 입력하지 않을 경우 전체 용량이 모두 선택 됩니다.



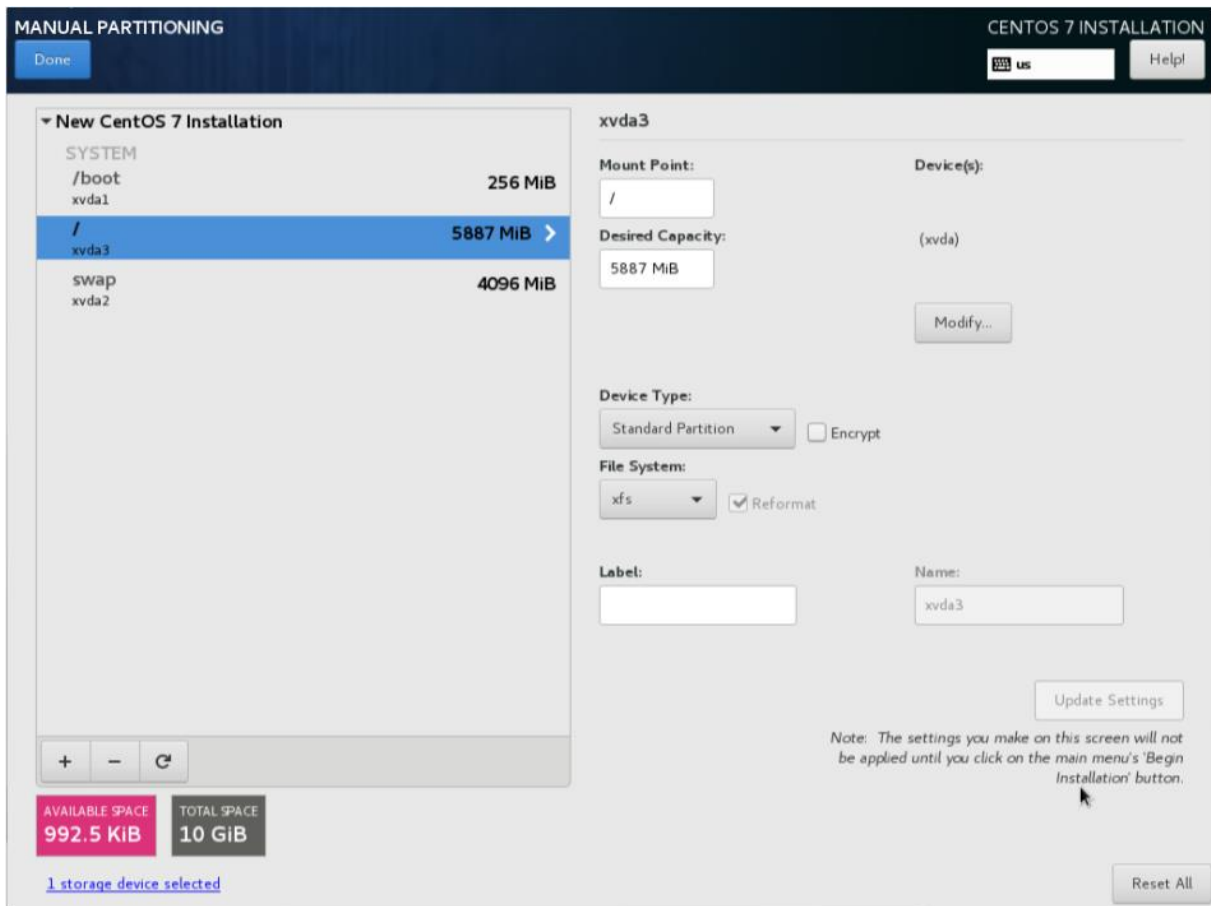
**/boot : 256M ~ 512M**

**/: 10G~20G, /usr, /var, /home등을 별도로 만들지 않을 경우, 전체 가능한 용량을 / 파티션으로 설정**

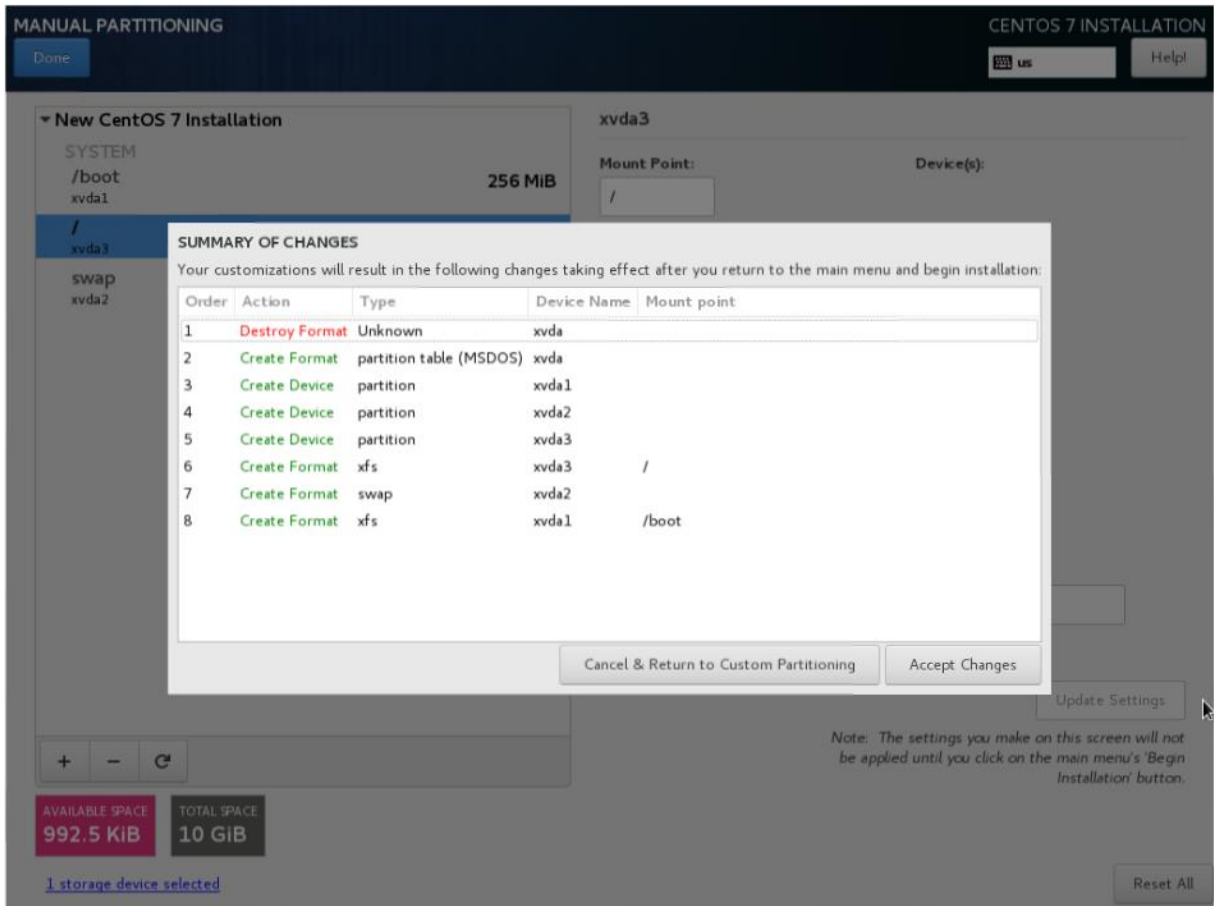
**Swap : 4G ~ 8G**

**/usr, /var 파티션을 별도로 설정할 경우는 10G 이상으로 넉넉하게 설정**

**/home 파티션을 별도로 설정할 경우는 /home 파티션을 전체 가능한 용량으로 설정한다.**

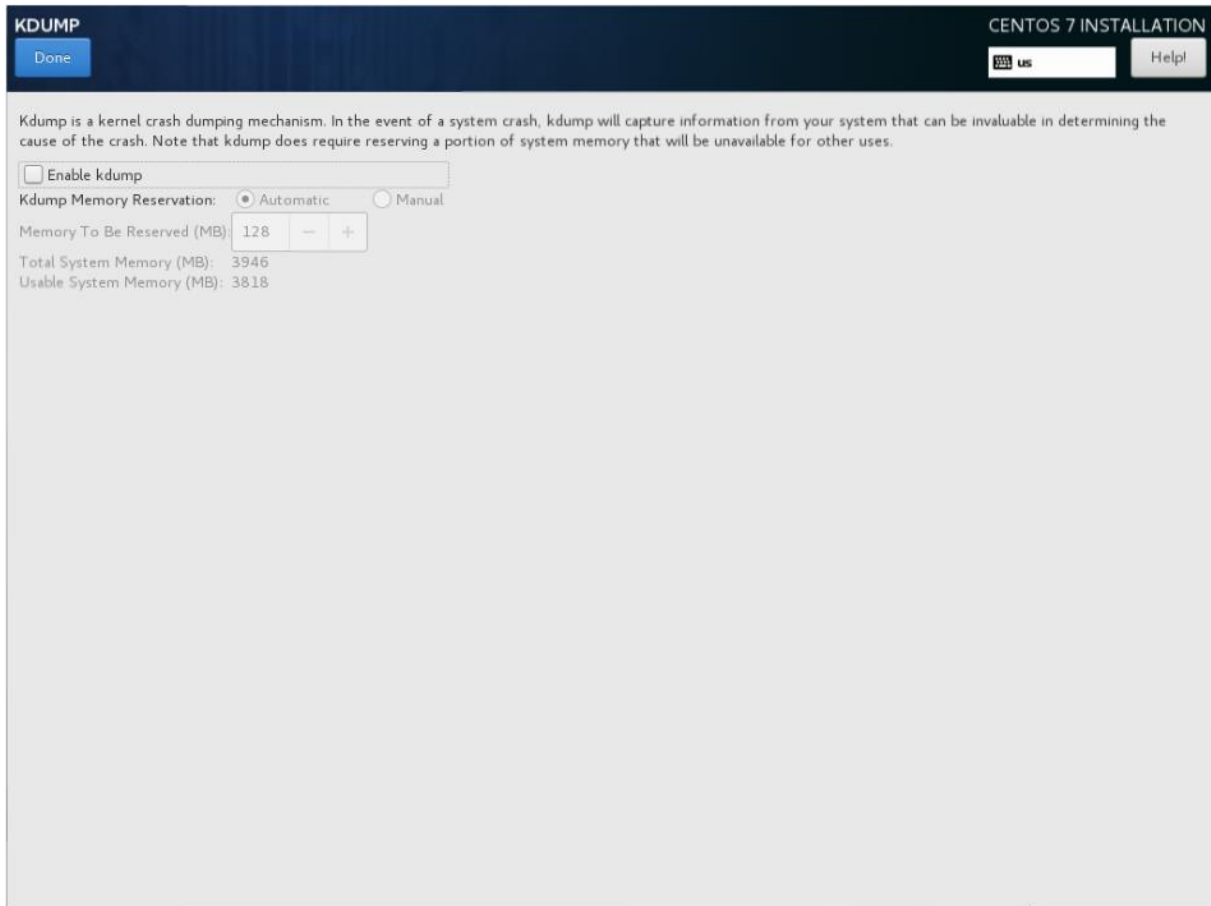


파티션 설정이 완료된 화면, 좌측 상단의 "Done"을 클릭한다.



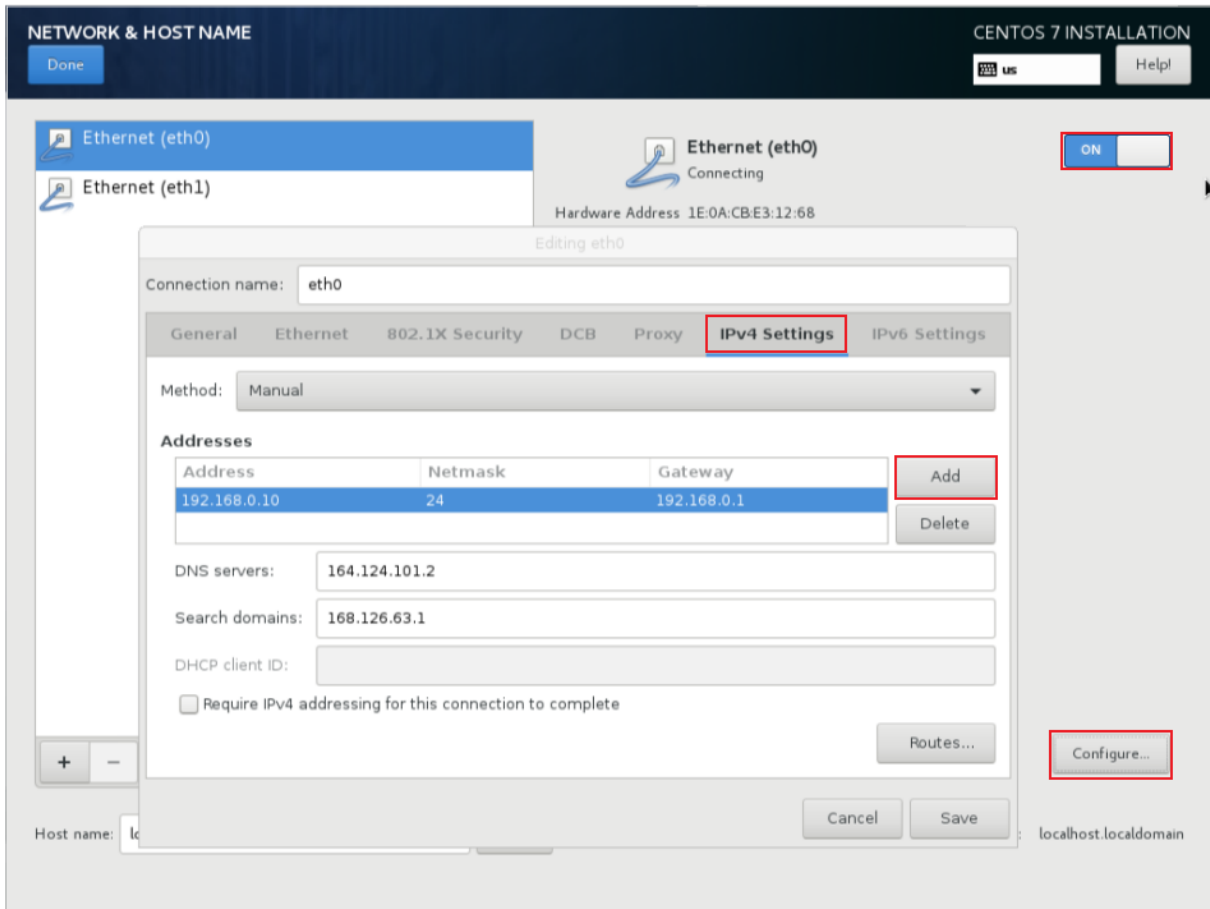
파티션 테이블을 수정하고 새로 포맷을 진행 하겠다는 창입니다. "Accept Changes"를 클릭하여 포맷을 진행 합니다.

## 10. KDUMP 설정



Kdump 설정을 하는 부분입니다. Kdump는 시스템 장애가 발생했을 때 분석을 위한 메모리 덤프 파일을 생성 하는 것입니다. 실제로 메모리 덤프를 분석할 일이 거의 없기 때문에, "Enable kdump" 체크 박스를 해제 하여, Kdump를 설정하지 않고 설치를 진행합니다.

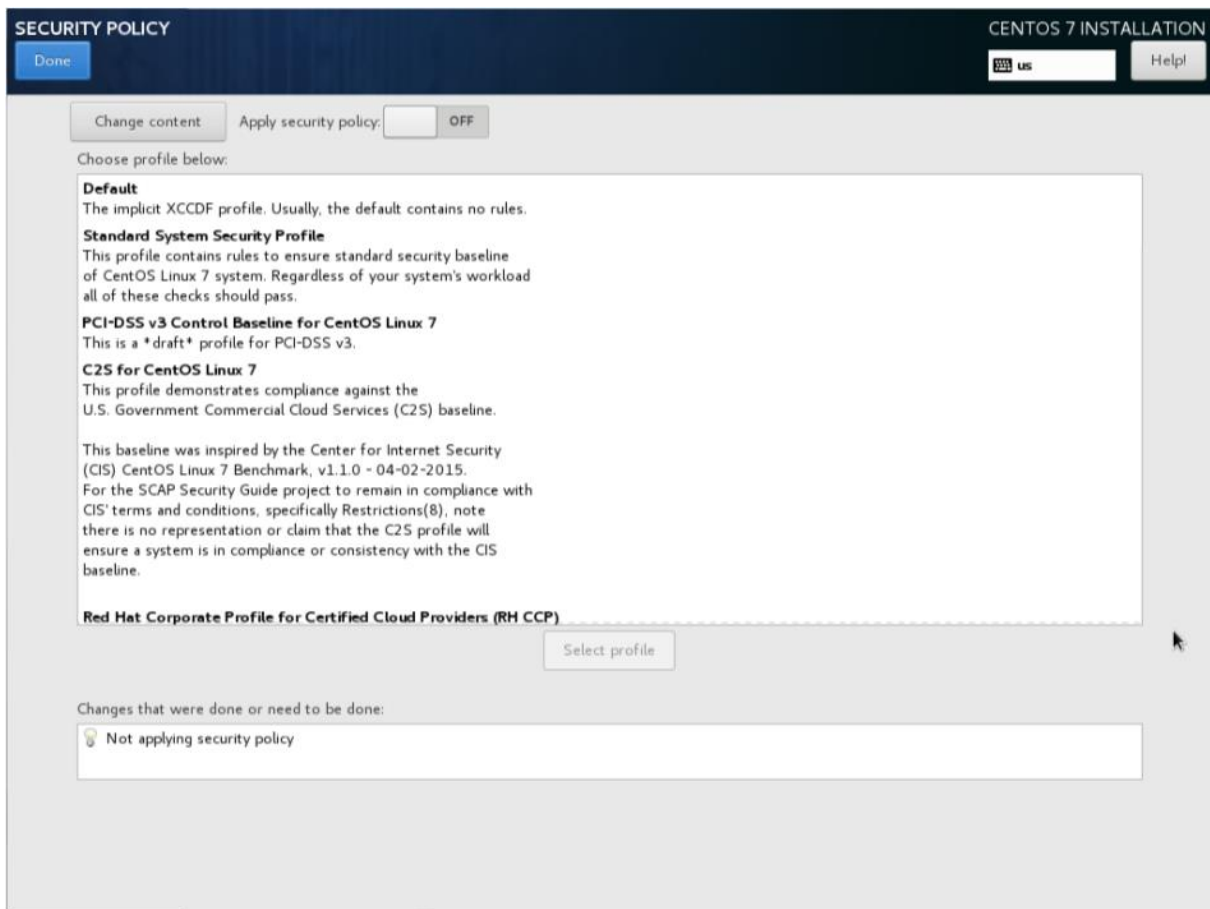
## 11. Network 및 Hostname 설정



IP 설정 및 호스트네임을 설정하는 화면입니다. 우측상단에서 "ON"으로 활성화 한 후, "Configure" 버튼을 클릭해서 IPv4 설정을 합니다.

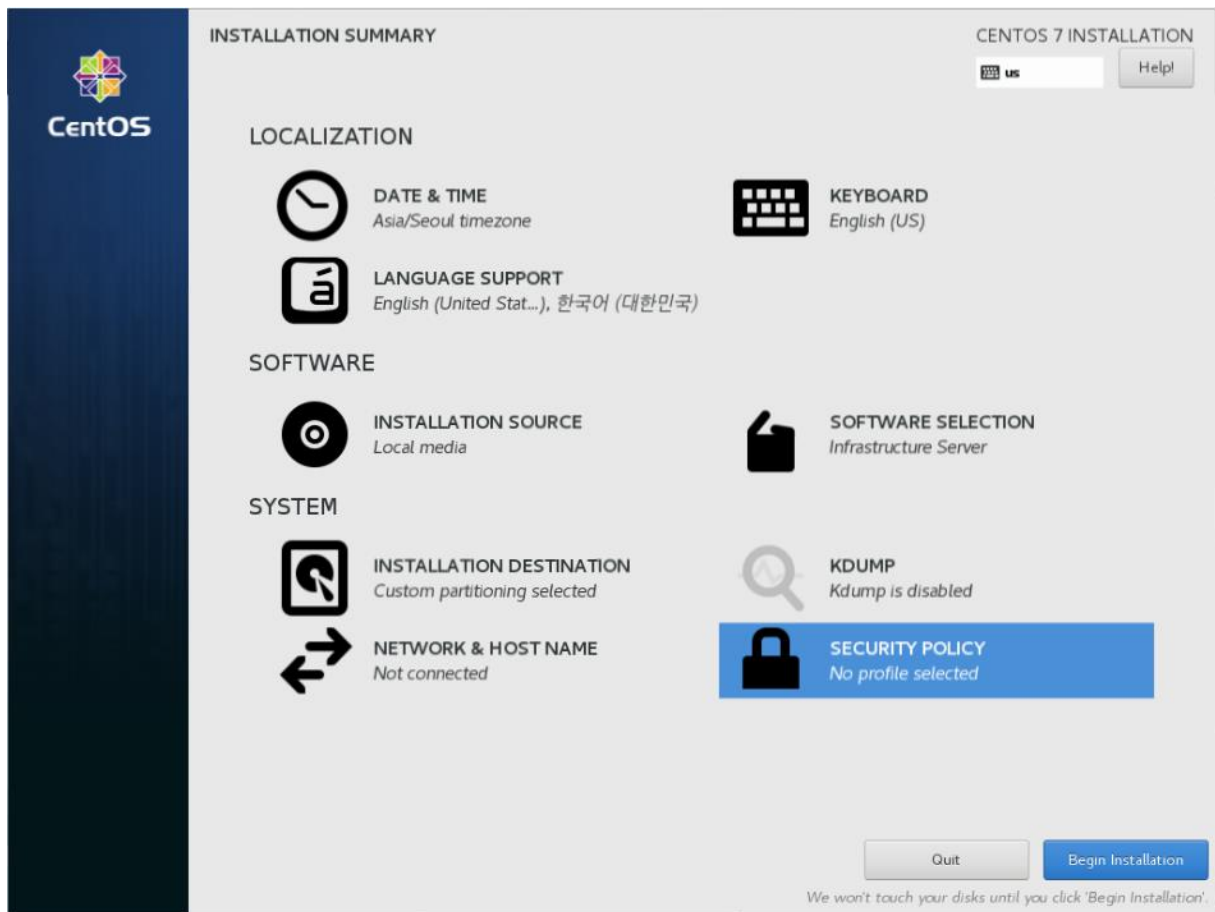


## 12. SELinux 보안 레벨 설정

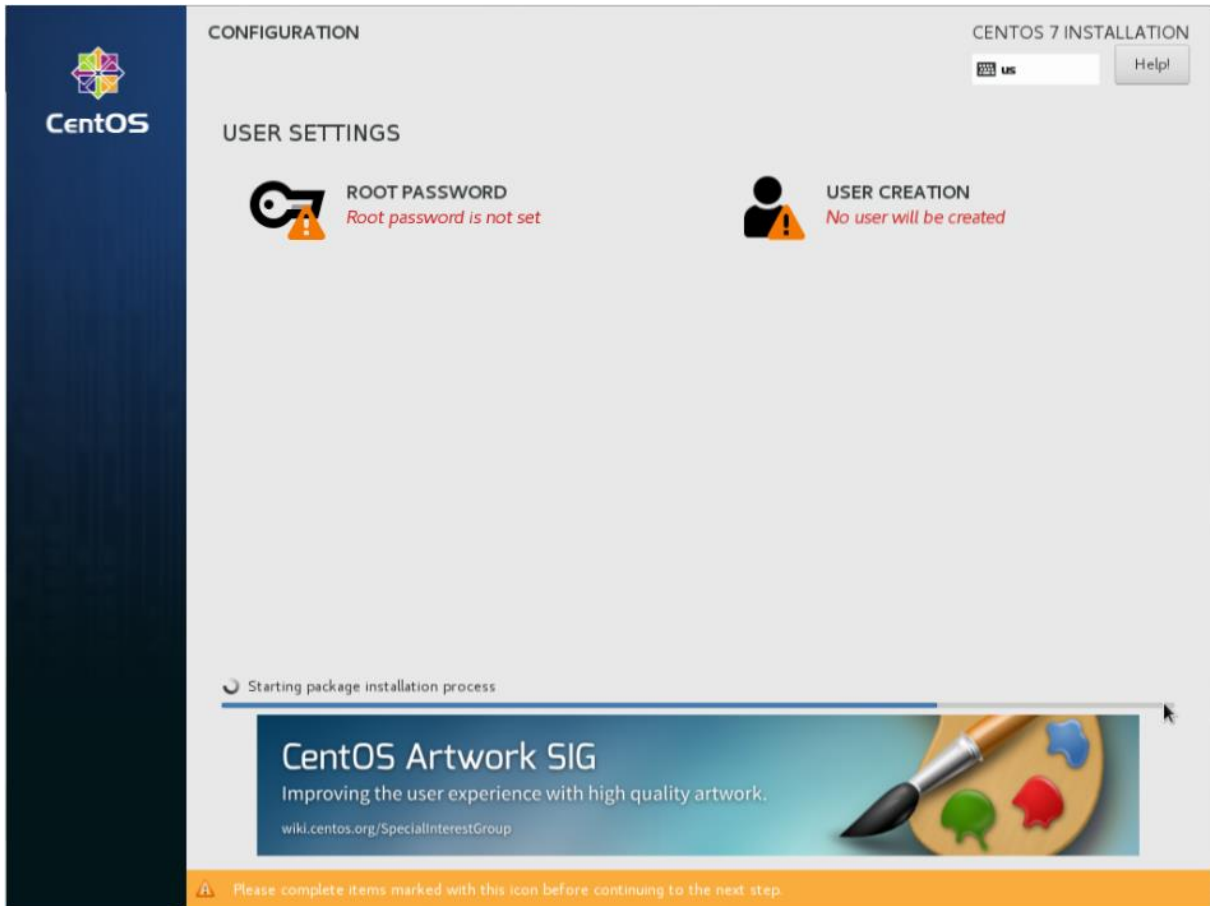


SELinux 보안설정 화면입니다. 보안과 관련된 설정은 서버 설치 후, 필요에 따라 설정하면 되기 때문에, "OFF"로 설정합니다.

### 13. 패키지 설치



설치 시작 전 기본 설정이 완료된 상태입니다. "Begin Installation" 버튼을 클릭해서 설치를 시작 합니다.



설치가 진행되는 화면입니다. 설치가 진행되는 동안 Root 계정의 패스워드 설정과 사용자 추가를 할 수 있습니다.

## 14. ROOT Password 설정

ROOT PASSWORD

CENTOS 7 INSTALLATION

Done

us Help

The root account is used for administering the system. Enter a password for the root user.

Root Password:

Good

Confirm:

Root 계정의 패스워드를 설정하는 화면입니다.

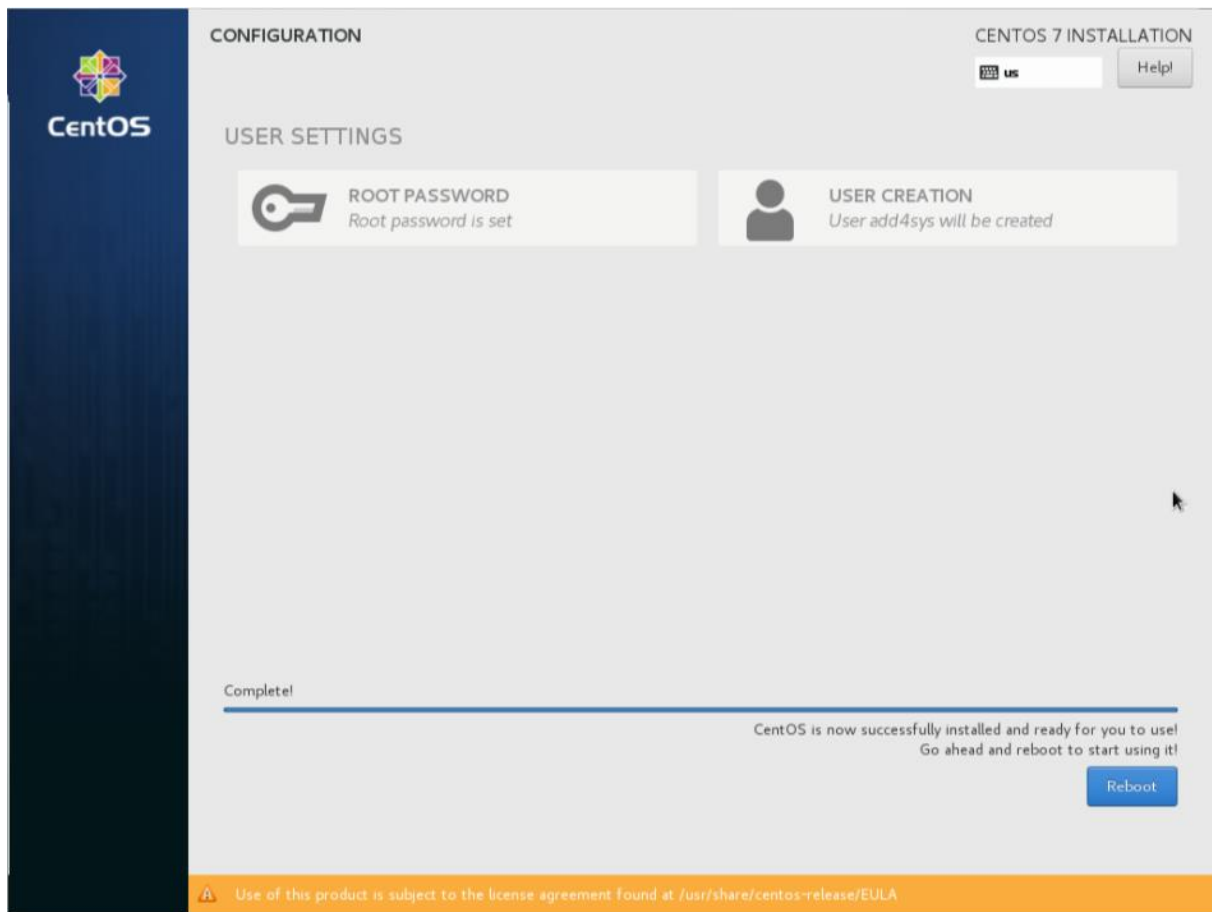
## 15. 사용자 계정 생성

The screenshot shows the 'CREATE USER' window during the CentOS 7 installation. The window has a dark blue header with 'CREATE USER' on the left and 'CENTOS 7 INSTALLATION' on the right. Below the header, there is a 'Done' button on the left and a 'Help' button on the right. The main area contains the following fields and options:

- Full name:** A text input field containing 'ADD4SYS'.
- User name:** A text input field containing 'add4sys'.
- Tip:** A small text box stating 'Tip: Keep your user name shorter than 32 characters and do not use spaces.'
- Make this user administrator:** An unchecked checkbox.
- Require a password to use this account:** A checked checkbox.
- Password:** A password input field with 10 dots. Below it is a progress bar showing the password strength, with the word 'Good' on the right.
- Confirm password:** A password input field with 10 dots.
- Advanced...:** A button located below the password fields.

일반 사용자 계정을 추가하는 화면 입니다.

## 16. 설치완료 및 리부팅



설치가 완료된 화면입니다. "Reboot"을 클릭해서 시스템 부팅을 진행합니다.

```
CentOS Linux (3.10.0-693.el7.x86_64) 7 (Core)
CentOS Linux (0-rescue-261cced8b5304418bffd60bdd0c8b55) 7 (Core)
```

```
Use the ↑ and ↓ keys to change the selection.
Press 'e' to edit the selected item, or 'c' for a command prompt.
```

시스템 부팅 화면입니다. grub 부트로더에서 CentOS 7로 부팅을 진행합니다.

```
CentOS Linux 7 (Core)
Kernel 3.10.0-693.el7.x86_64 on an x86_64

localhost login: root
Password:
[root@localhost ~]#
```

시스템 부팅이 완료되어 root 계정으로 로그인 한 화면 입니다.