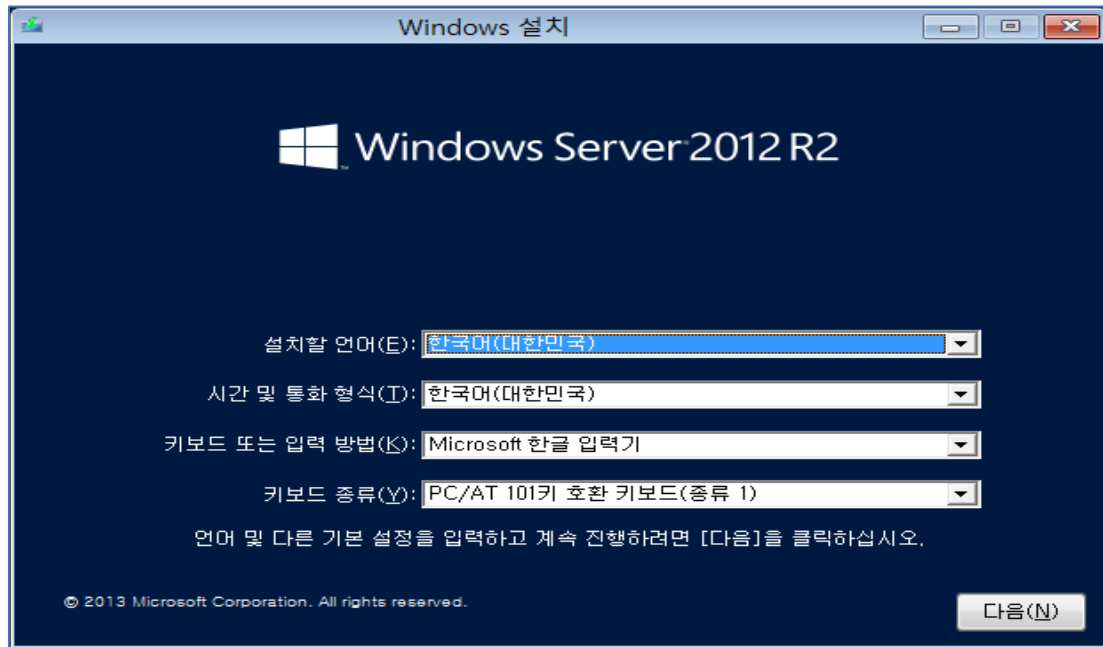


Windows server 2012 설치 및 기본 설정

1. 설치 미디어로 부팅



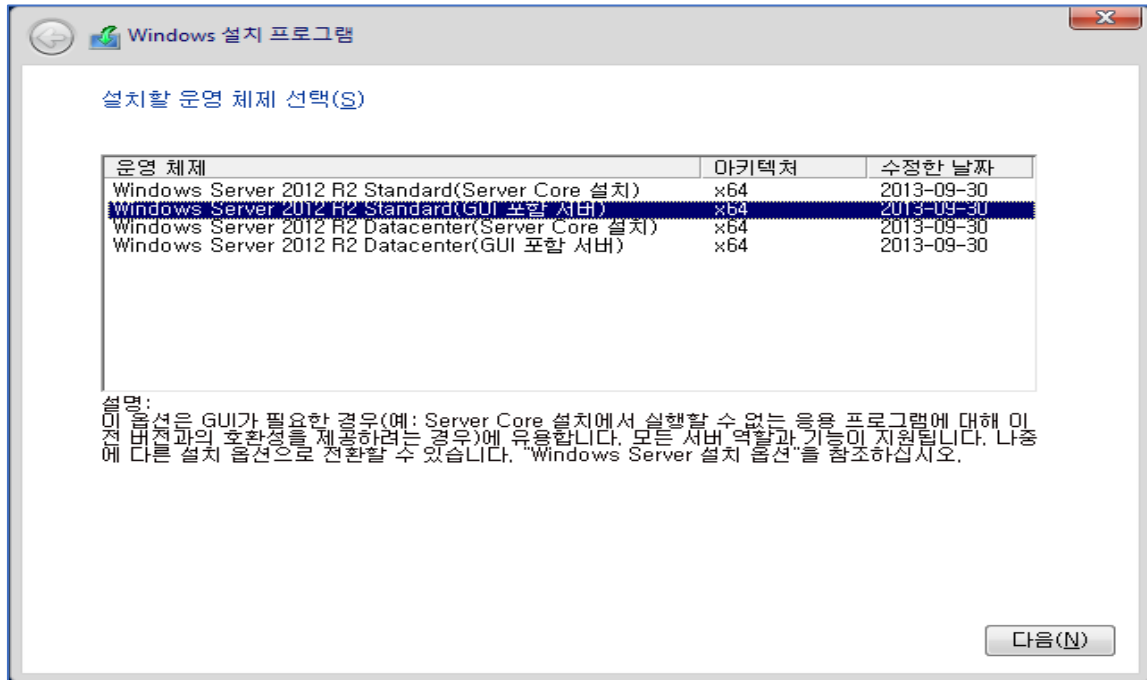
한국어로 설치를 진행 합니다. “다음” 버튼을 클릭합니다.

2. 지금 설치



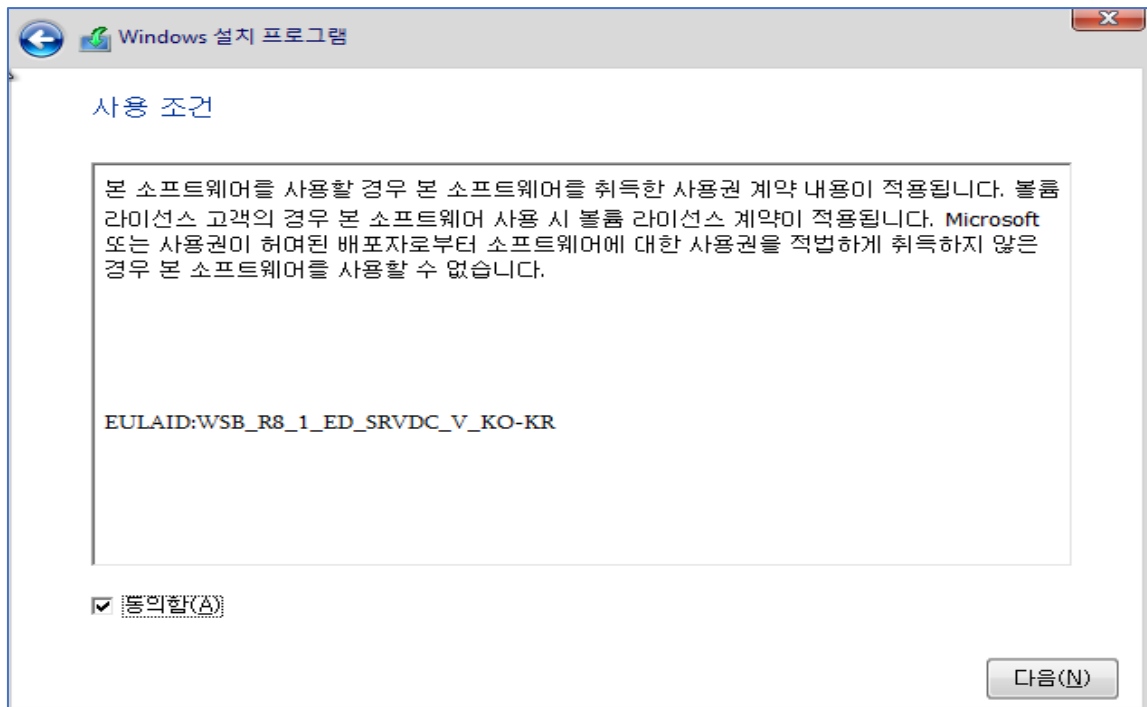
“지금 설치” 버튼을 클릭합니다.

3. 설치 운영체제 선택



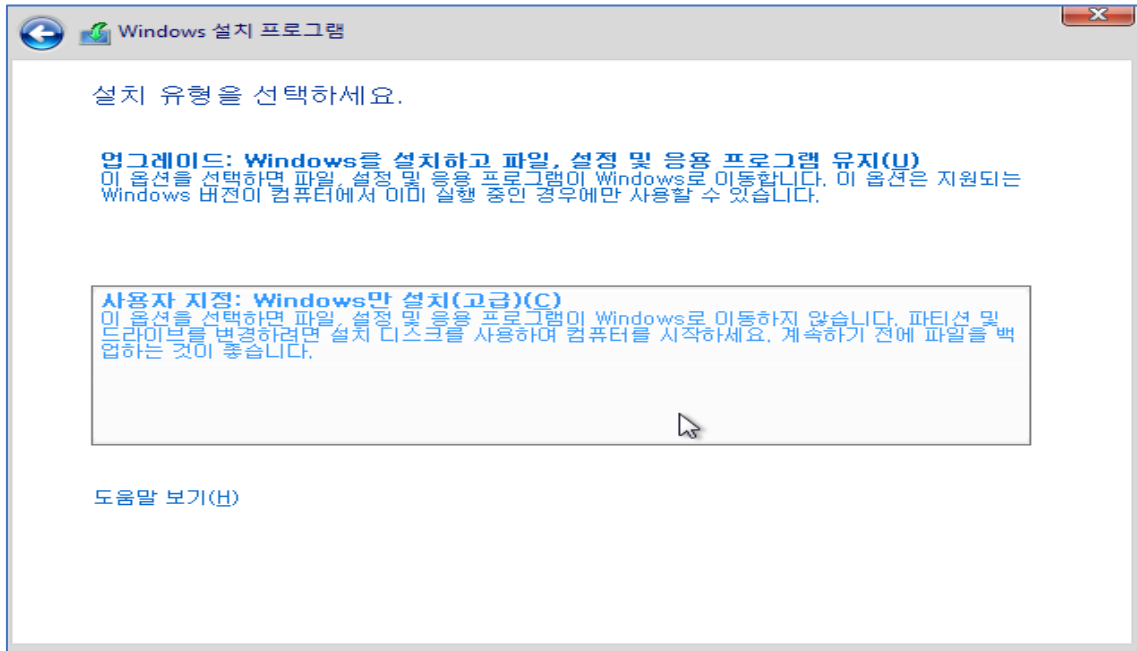
“Windows Server 2012 R2 Standard” 버전으로 설치를 진행합니다.

4. 라이선스 동의



“동의함” 체크하고 “다음” 버튼을 클릭합니다.

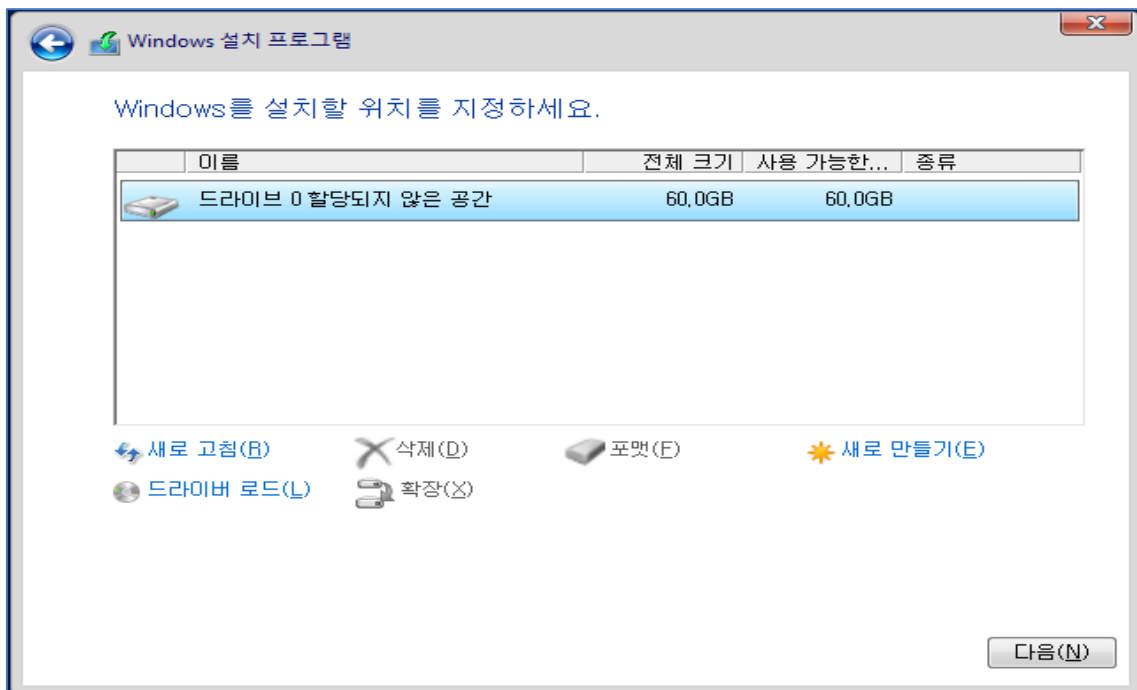
5. Windows 설치



신규로 설치 하는 경우는 “사용자 지정: Windows 만 설치(고급)”을 선택합니다.

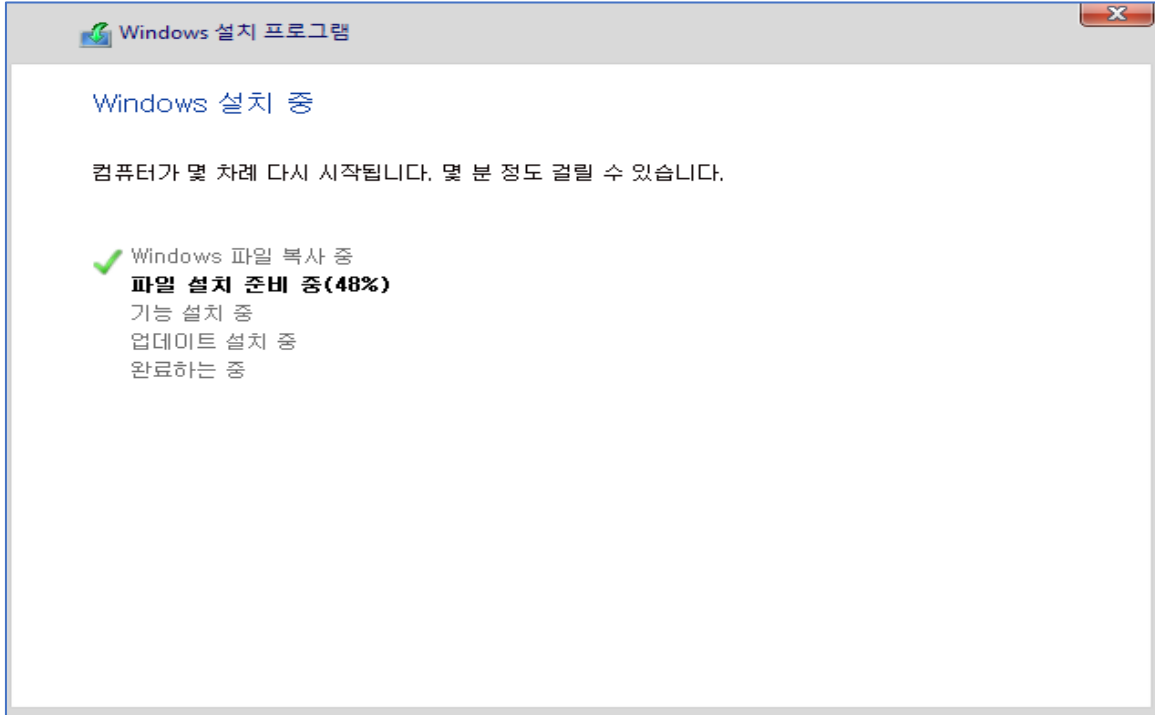
기존에 설치되어 있는 시스템을 업그레이드하는 경우는 “업그레이드”로 진행을 합니다.

6. 파티션 할당



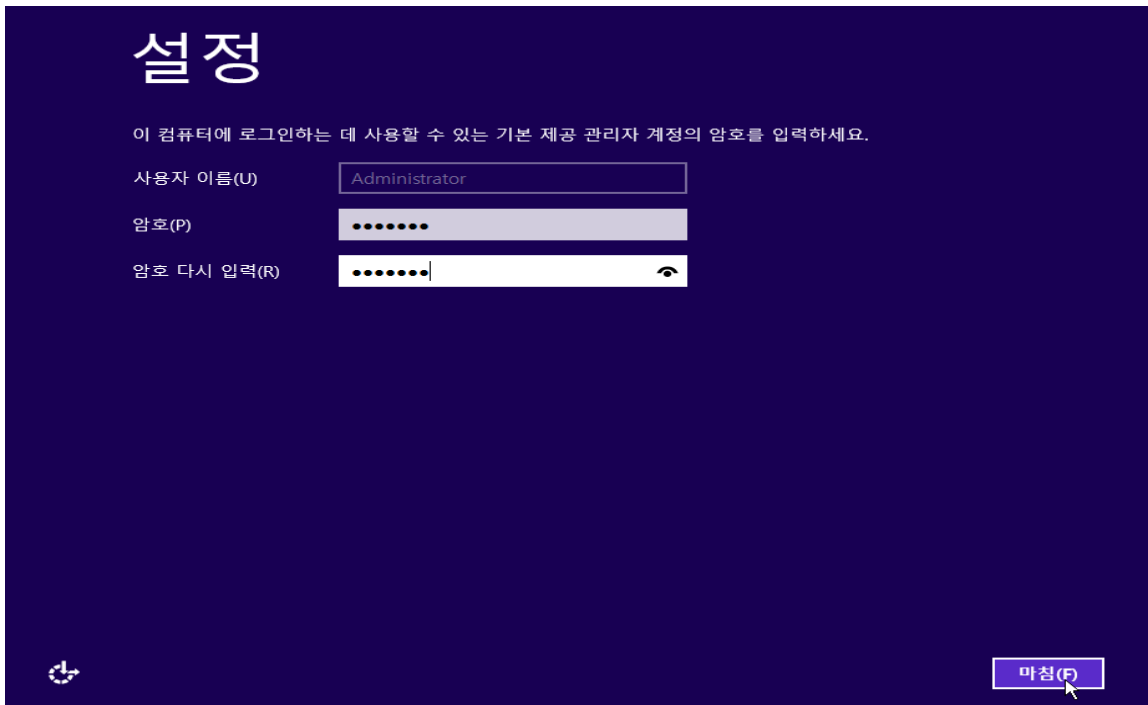
OS 를 설치 할 디스크를 선택 후 다음 클릭합니다. 파티션을 별도로 분리 할 경우는 설치할 프로그램을 미리 예상해서 C: 를 20G~50G 정도로 설정합니다.

7. 설치 진행



설치가 진행되는 화면입니다.

8. Administrator 비밀번호 설정

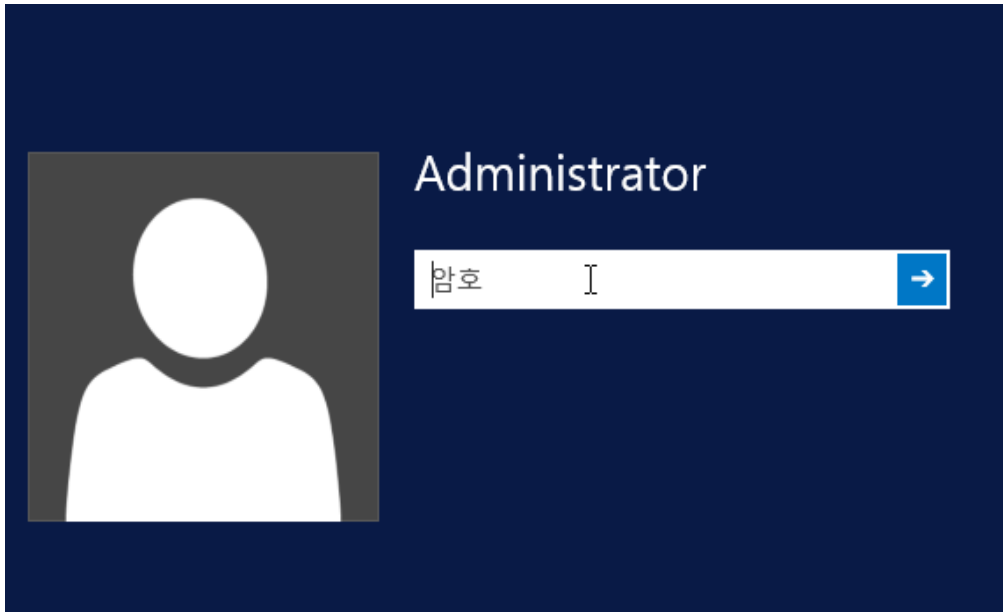


Administrator 암호를 설정합니다.

9. 로그인

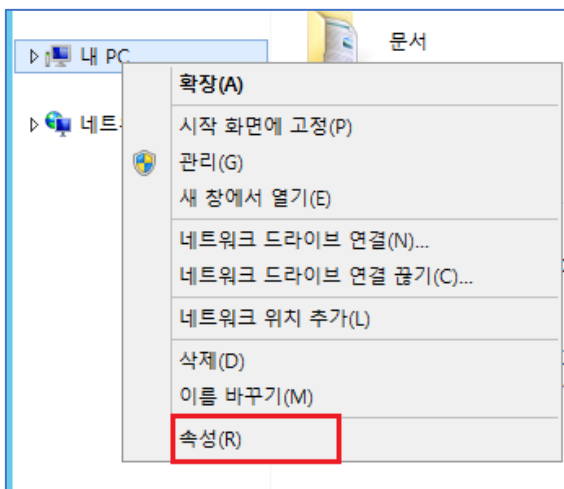
로그인하려면 <Ctrl+Alt+Del>을 누르십시오.

Ctrl+Alt+del 을 눌러 로그인 화면으로 접속합니다. (Ctrl+Alt+Insert 도 가능)

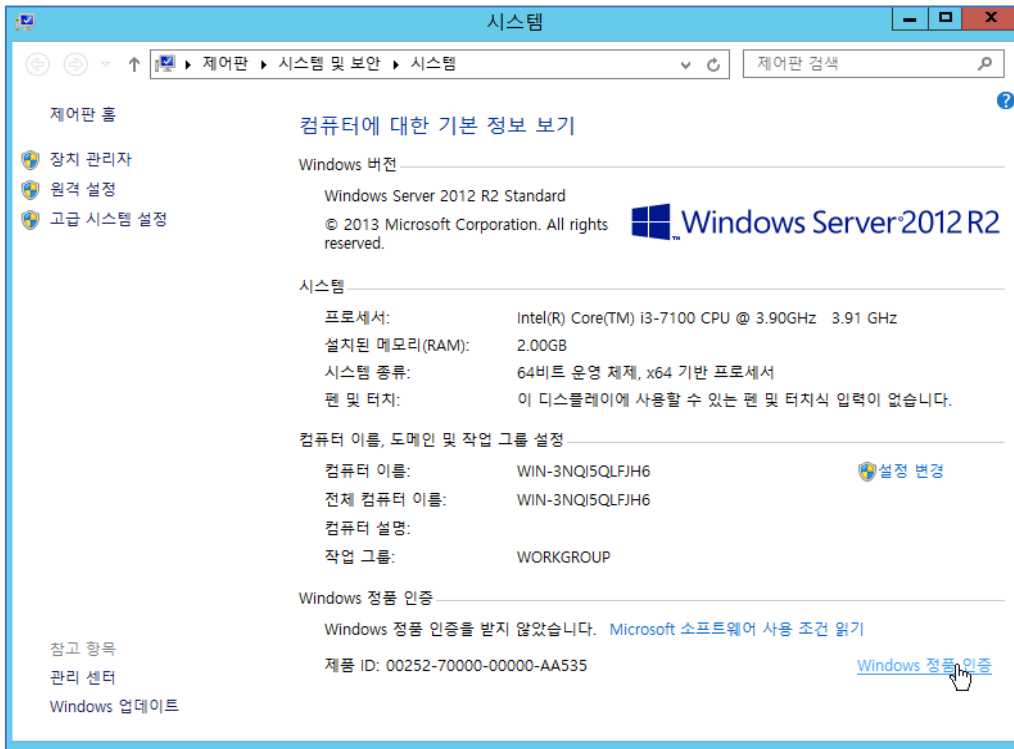


8 번에서 설정한 administrator 비밀번호로 로그인 합니다.

10. Windows server 2012 정품 인증



탐색기에서 내 PC -> 속성 이나 제어판->시스템 항목으로 들어갑니다.



“Windows 정품인증” 을 클릭하고 제품키를 입력합니다.

제품 키 입력

제품 키는 Windows DVD가 들어 있던 상자나 Windows 구매 확인 메일에 있습니다.

제품 키는 다음과 같이 표시됩니다.
 제품 키: XXXXX-XXXXX-XXXXX-XXXXX-XXXXX

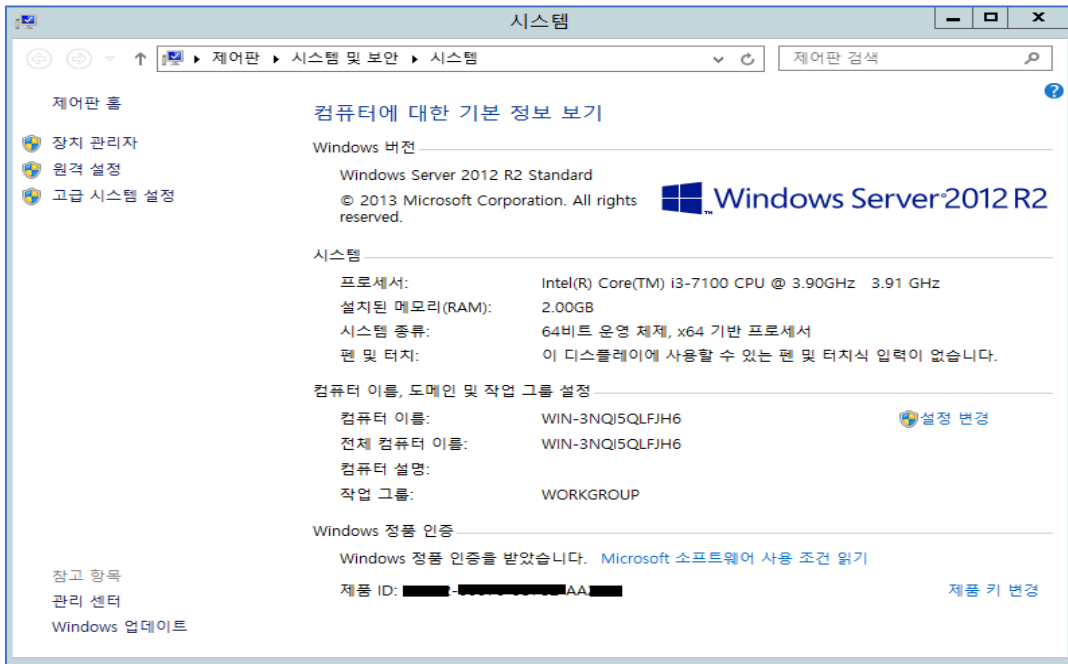
제품 키

XXXXX-XXXXX-XXXXX-XXXXX-XXXXX

닫기

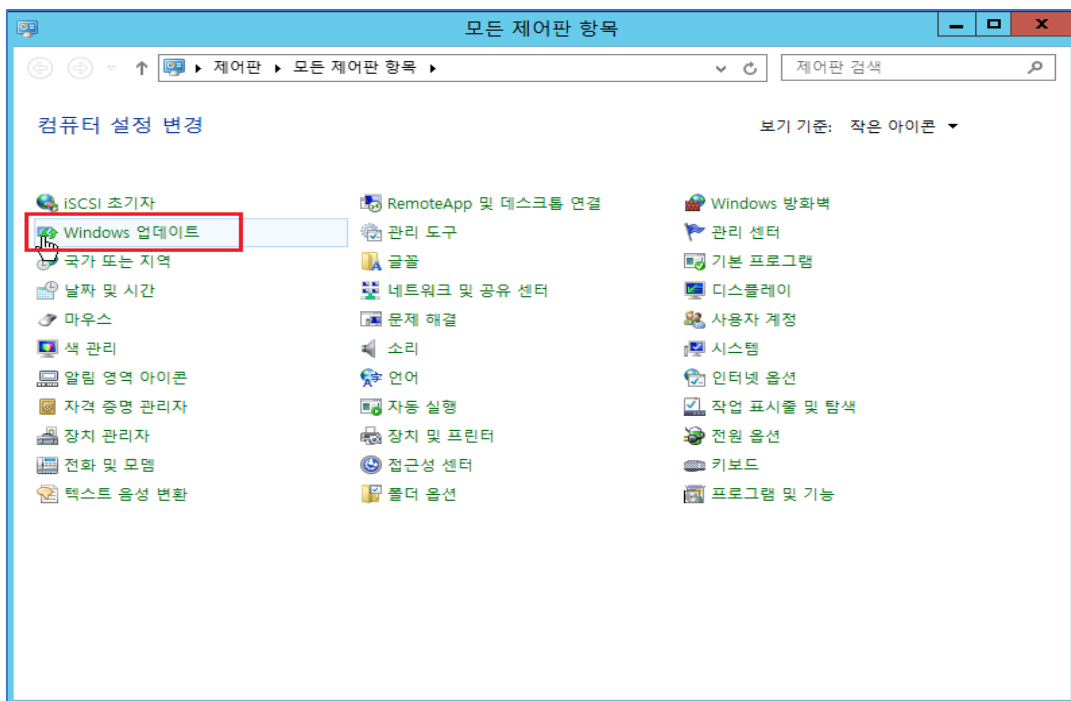
감사합니다. 완료되었습니다.

닫기

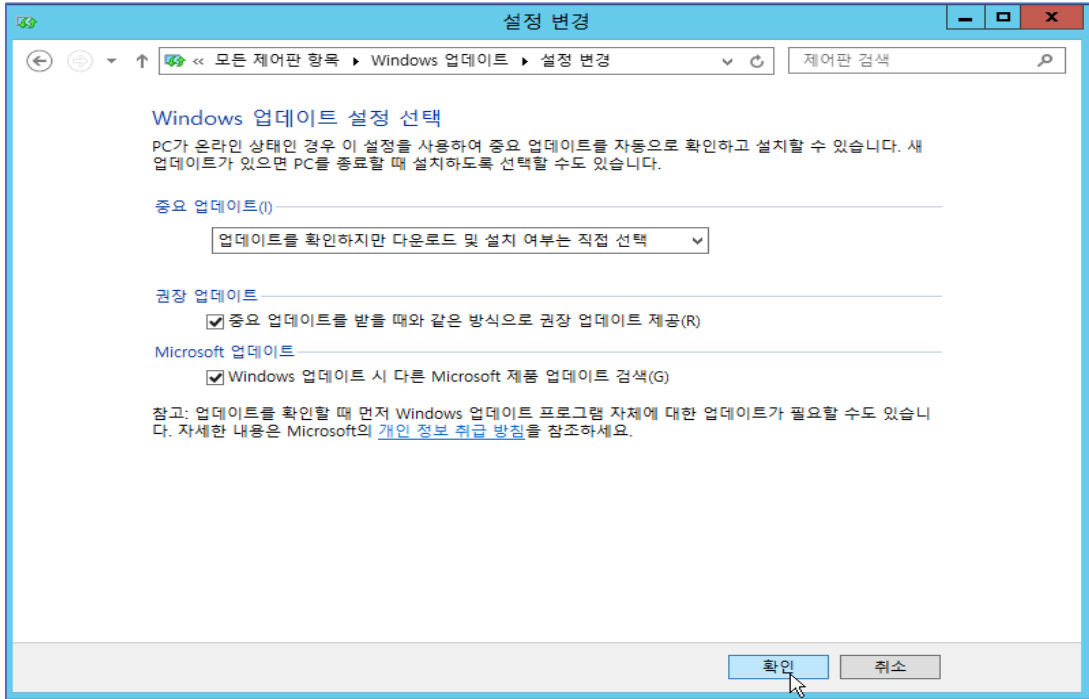


정품 인증이 완료된 화면입니다.

11. Windows 업데이트 설정

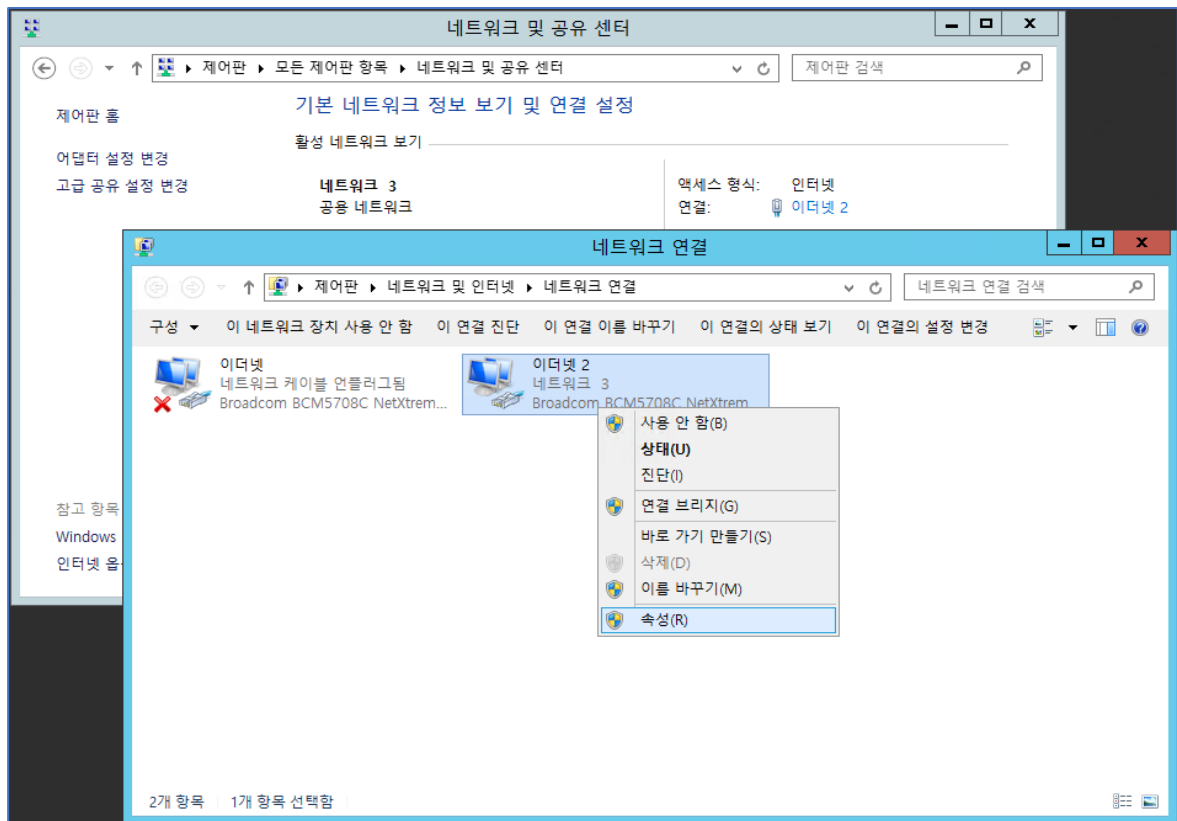


“제어판” -> “Windows 업데이트” 또는 “제어판” -> “시스템” 페이지의 좌측 하단 “Windows 업데이트” 를 클릭 합니다.

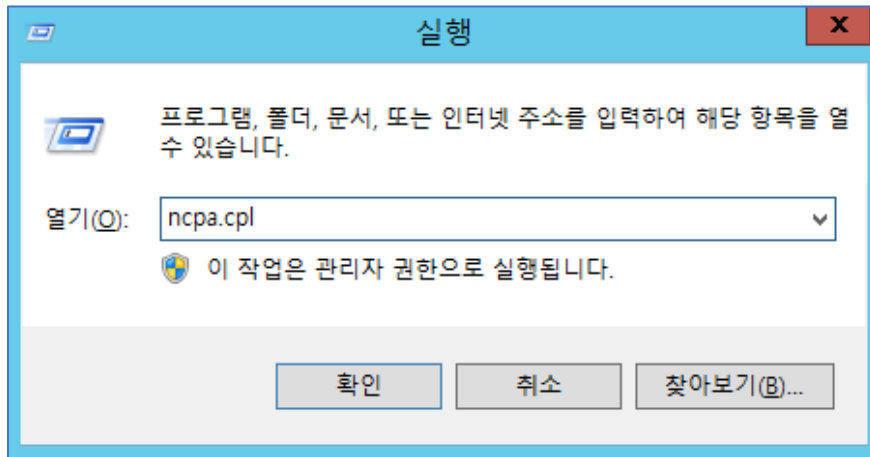


서버가 운영중에 자동으로 리부팅 되지 않도록, 수동으로 업데이트 설정합니다.

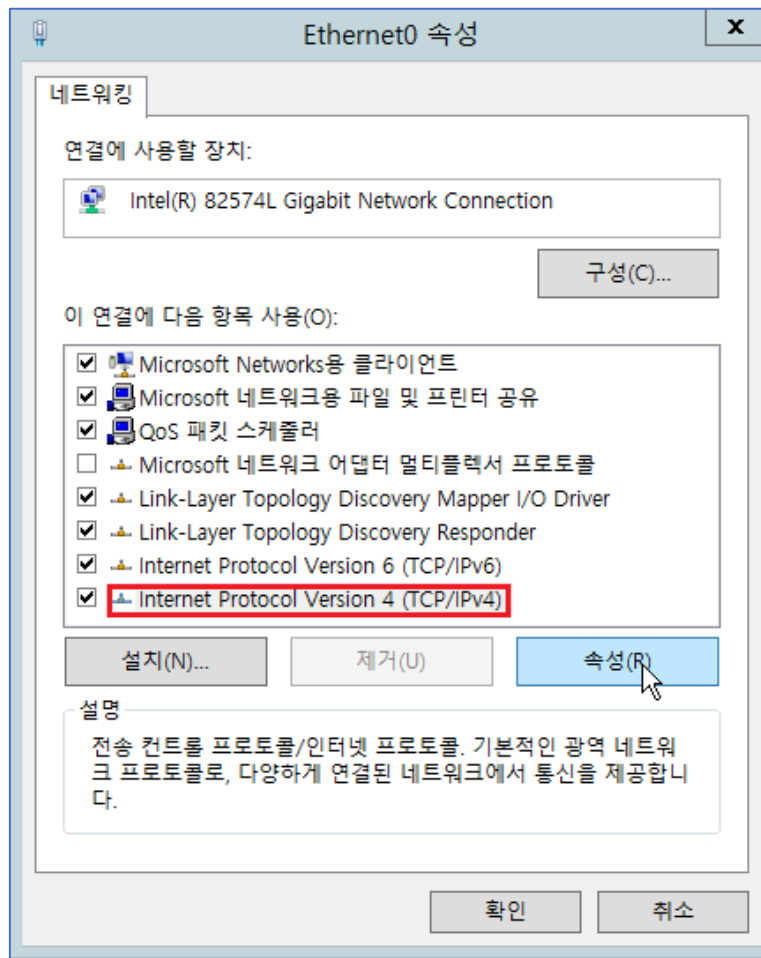
12. IP 주소 설정



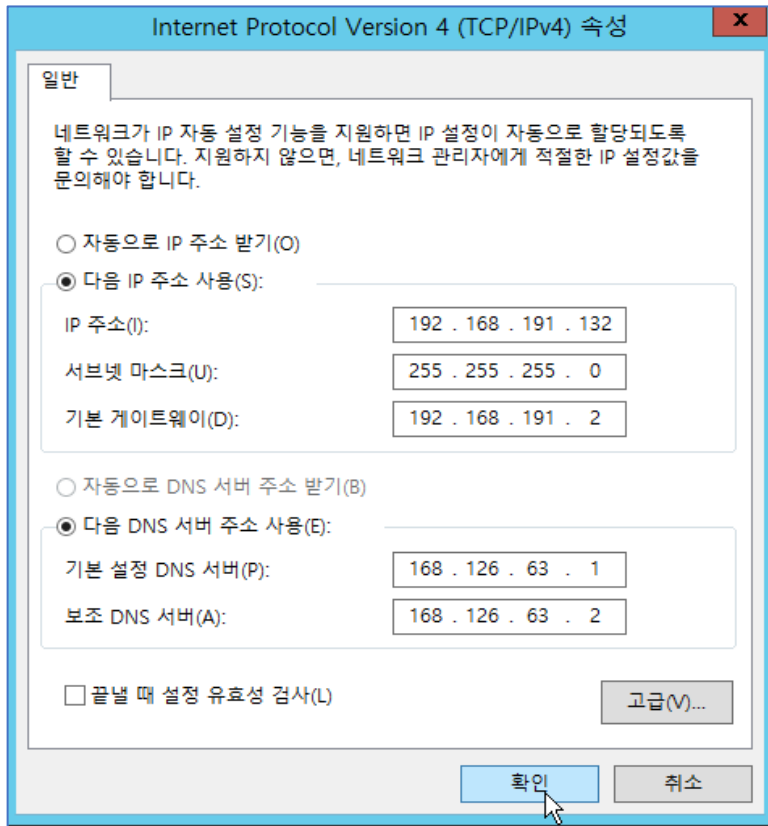
“제어판” -> “네트워크 및 인터넷” -> “네트워크 및 공유센터” -> “어댑터 설정 변경” 에서 활성화된 이더넷의 속성을 클릭합니다.



실행창(윈도우키+R)에서 ncpa.cpl 을 입력하면 동일하게 네트워크 연결로 들어갈 수 있습니다.

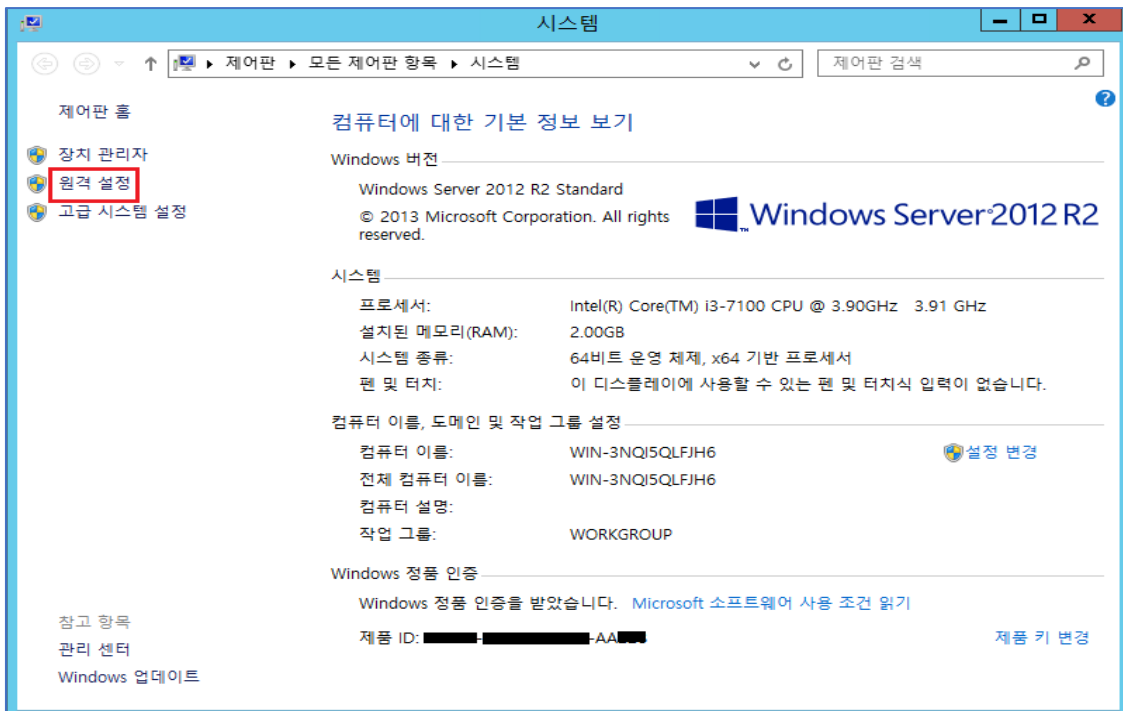


“Internet Protocol Version 4 (TCP/IPv4)” 선택 후 속성으로 들어갑니다.

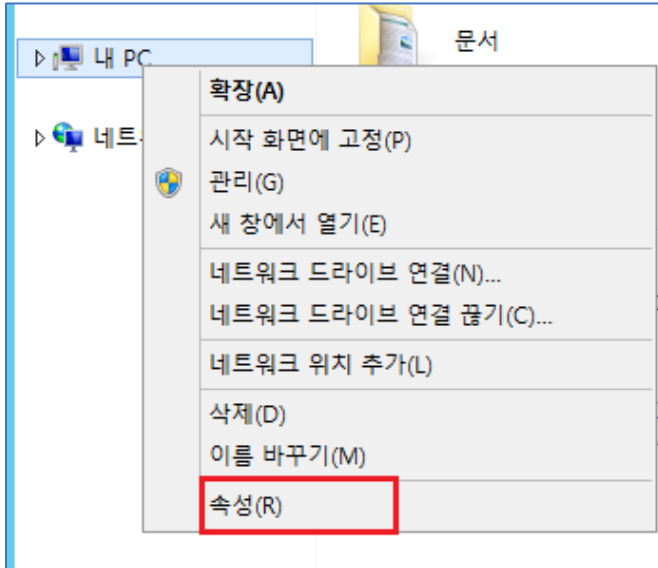


서버에서 사용할 IP / 넷마스크 / 게이트웨이 / DNS 정보를 입력한 후 “확인”을 클릭합니다.

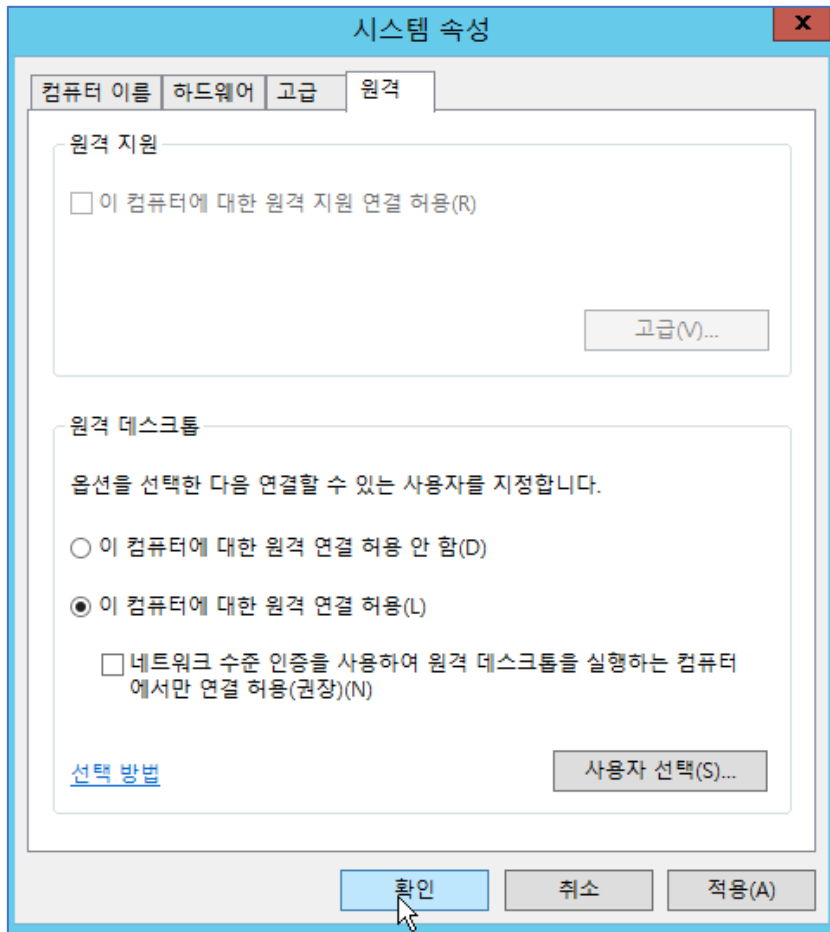
13. 원격 설정하기



“제어판” -> “시스템” -> “원격 설정”을 클릭합니다.

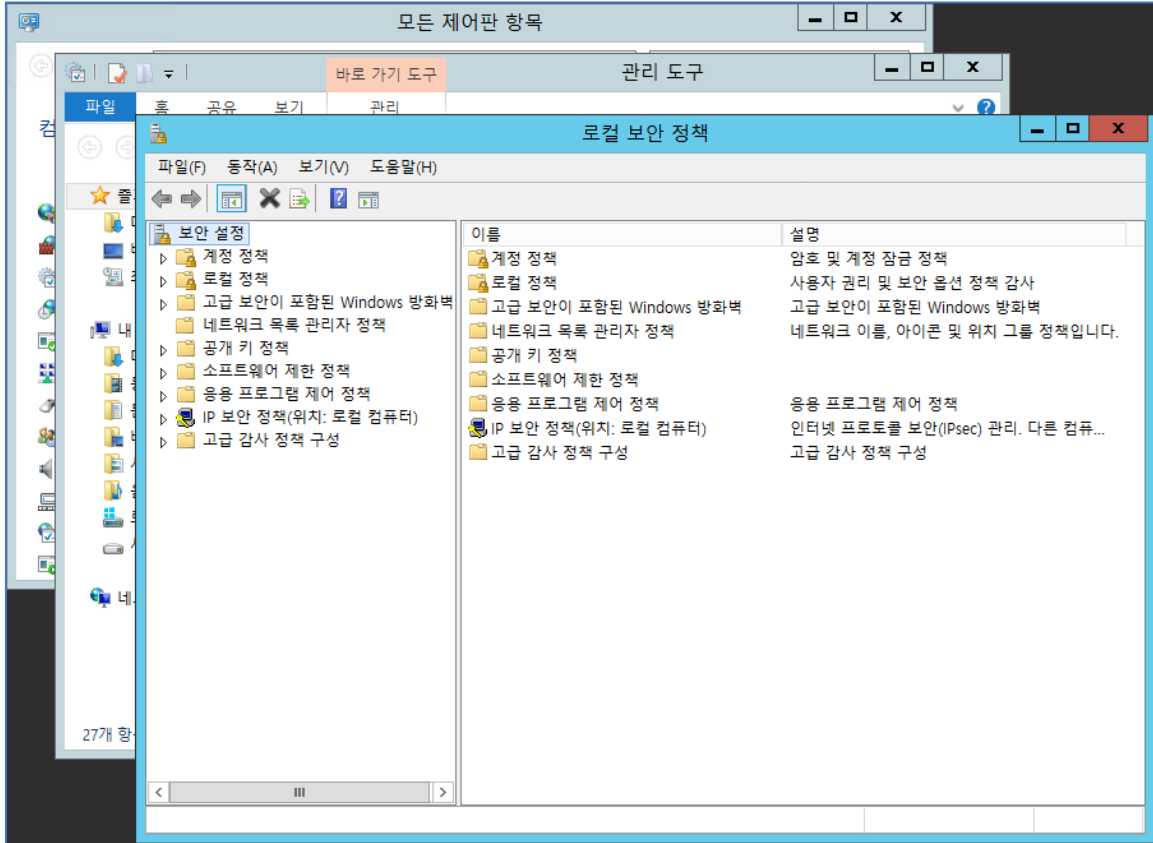


탐색기의 “내 PC” -> “속성”으로 들어가도 됩니다.

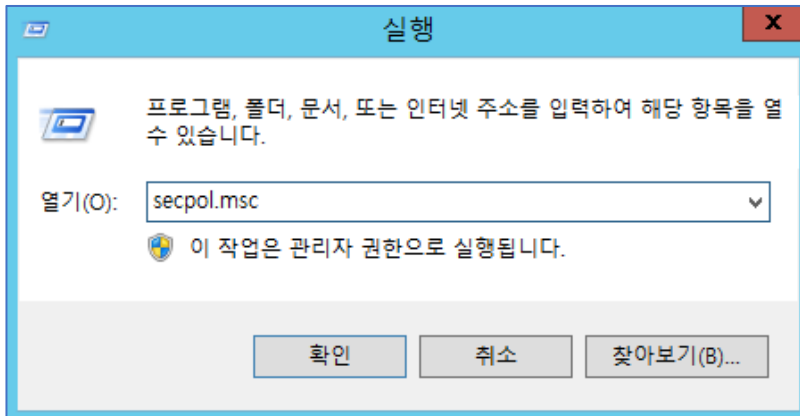


“이 컴퓨터에 대한 원격 연결 허용” 체크 후 확인을 클릭합니다.

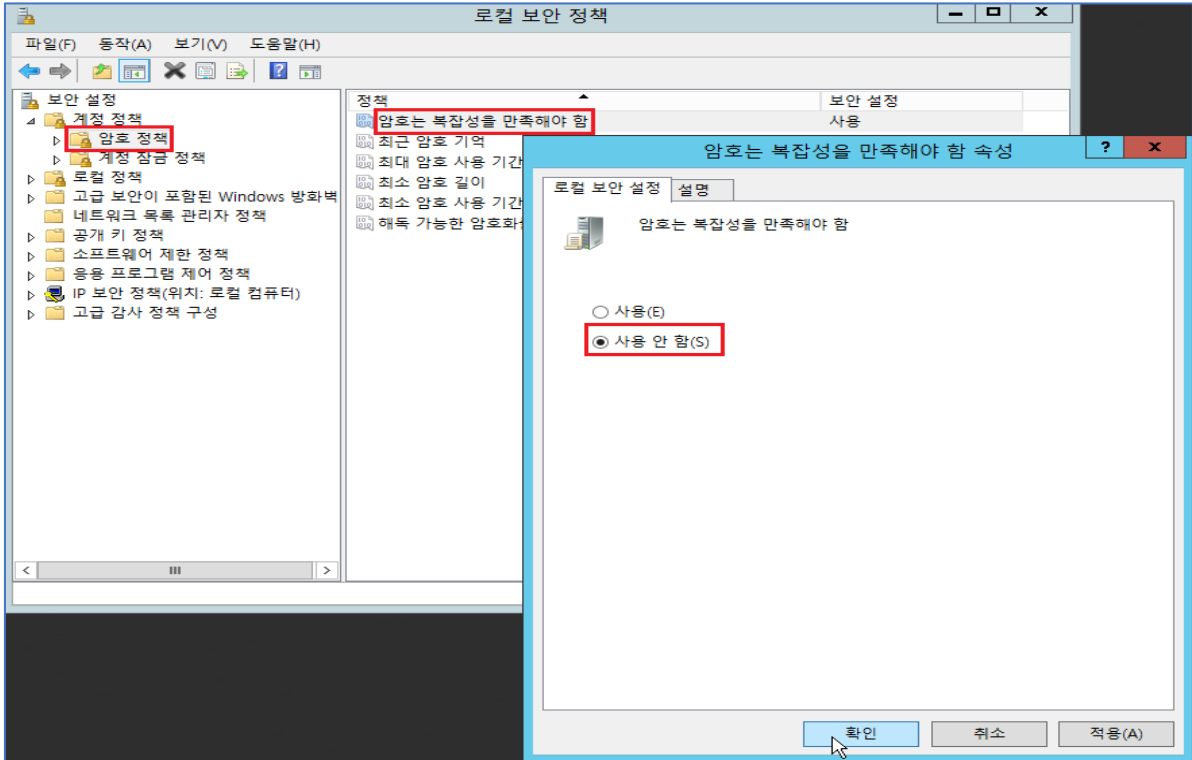
14. 암호 복잡성 설정



“제어판” -> “관리도구” -> “로컬보안정책”을 실행합니다.



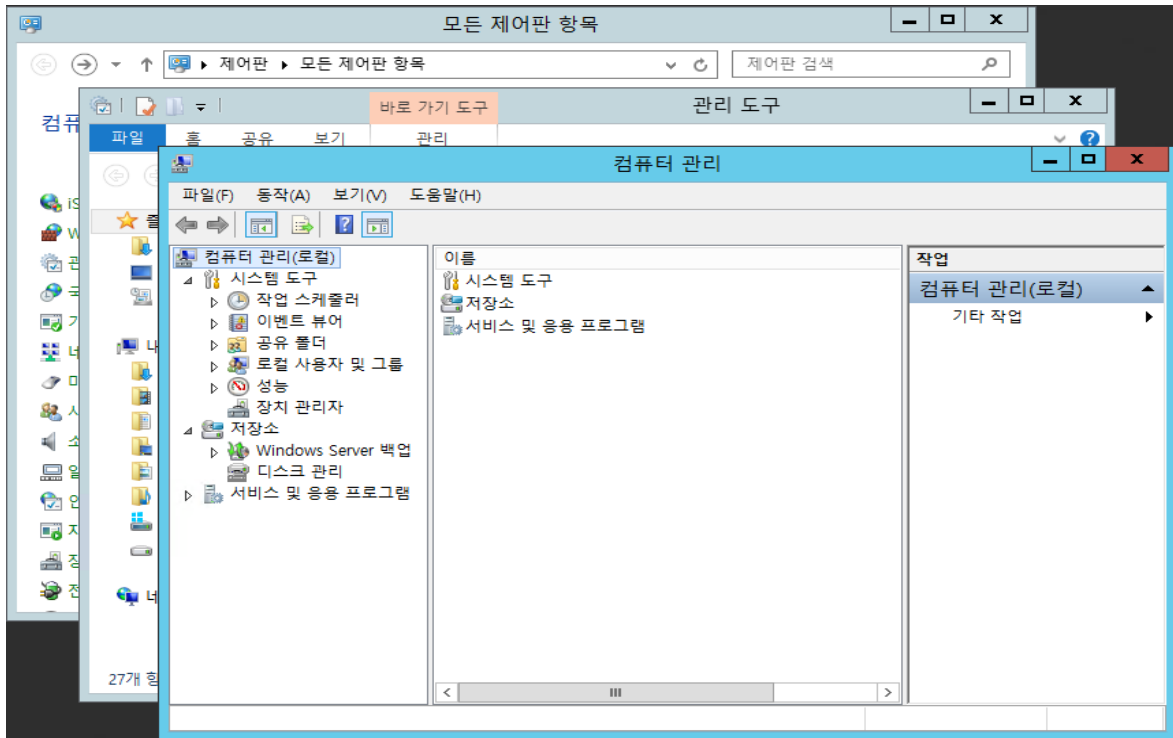
실행창(윈도우키+R)에서 secpol.ms 를 입력하면 동일하게 “로컬보안정책”으로 들어갈 수 있습니다.



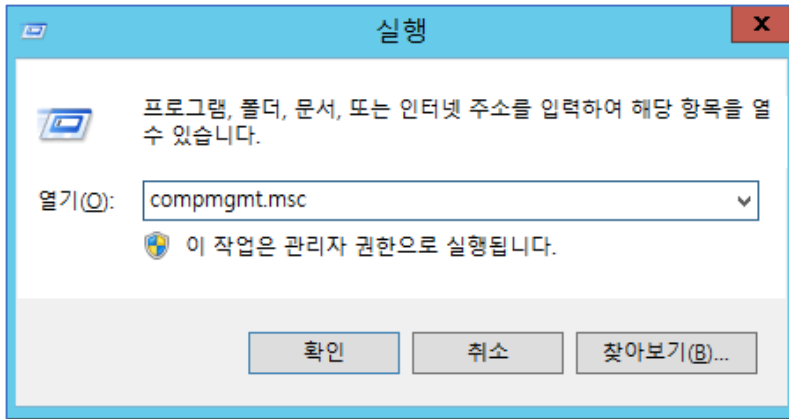
“계정정책” -> 암호정책” -> “암호는 복잡성을 만족해야 함” -> “사용 안 함” 으로 적용합니다.

보안에 취약하지 않도록 충분히 복잡한 암호로 설정해서 사용할 것을 권장 합니다.

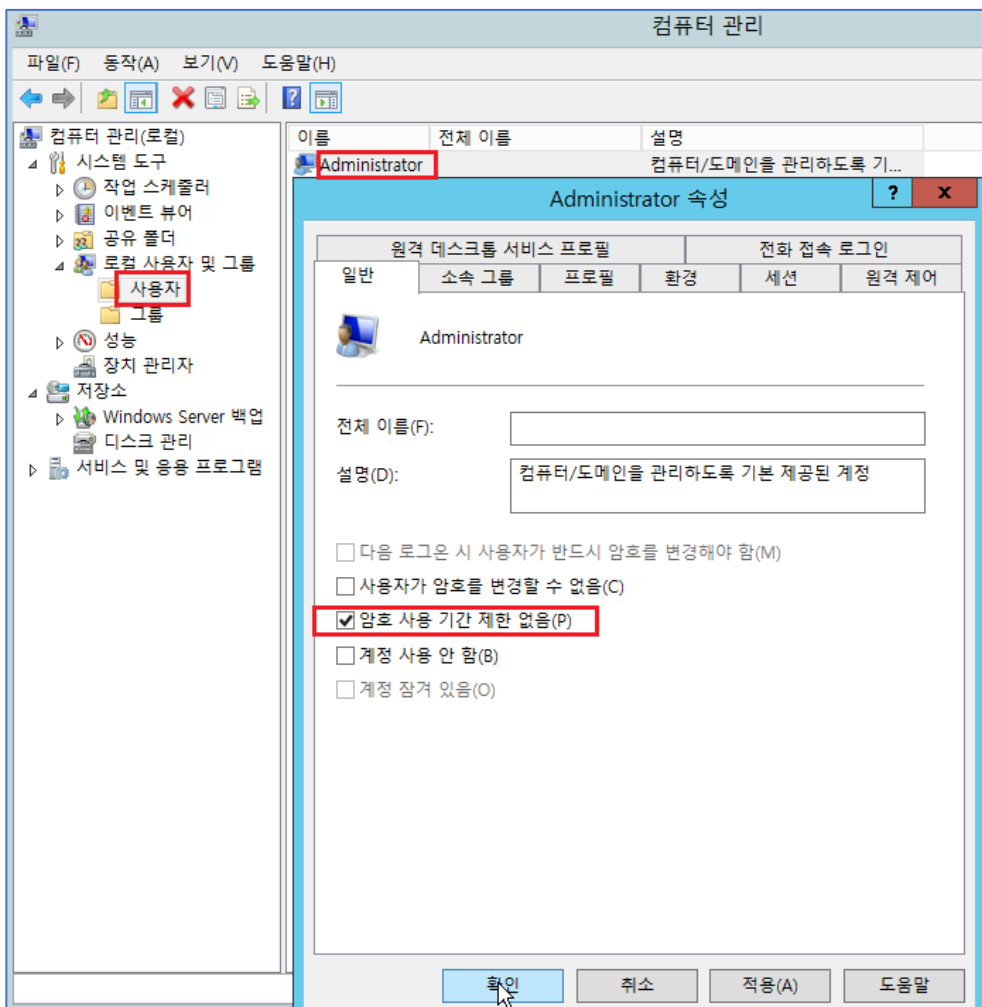
15. administrator 암호 사용 기간 설정



“제어판” -> “관리도구” -> “컴퓨터관리”를 실행합니다.

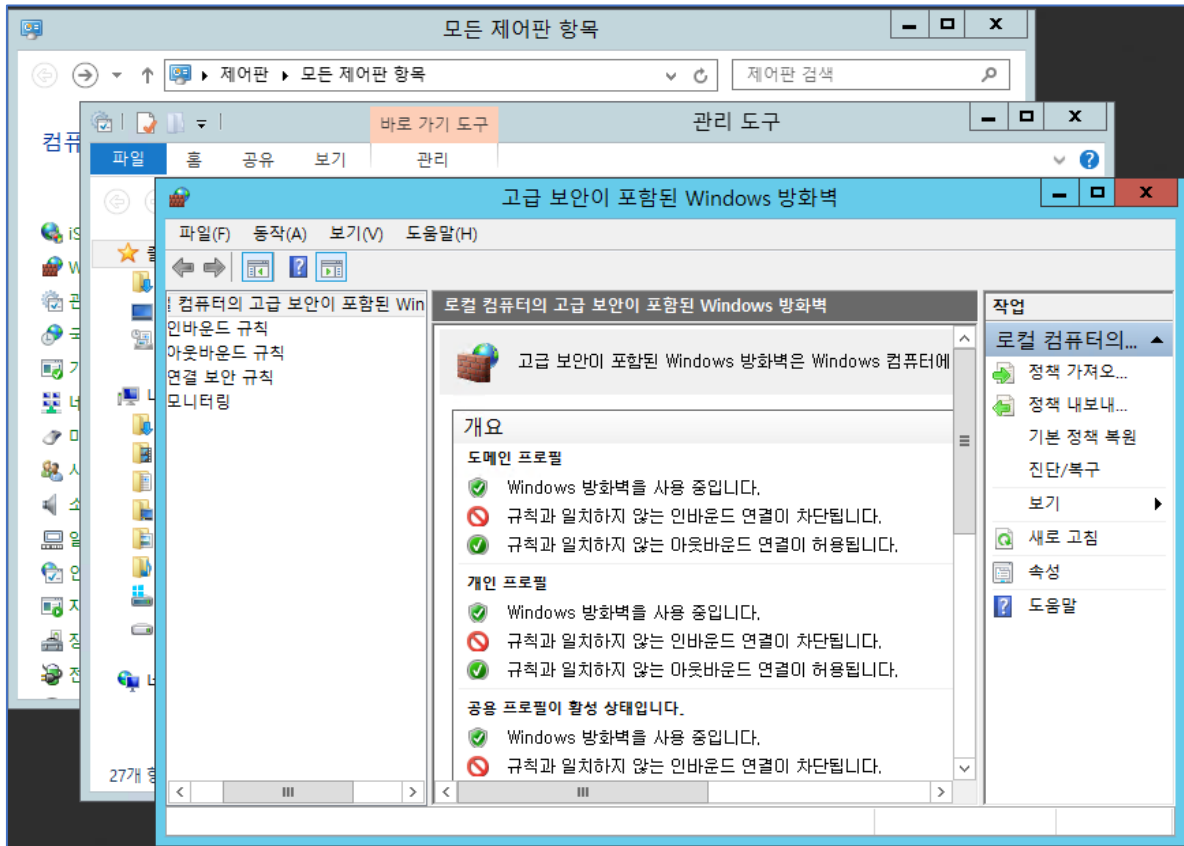


실행창(윈도우키+R)에서 compmgmt.msc 를 입력해도 “컴퓨터관리”로 들어갈 수 있습니다.

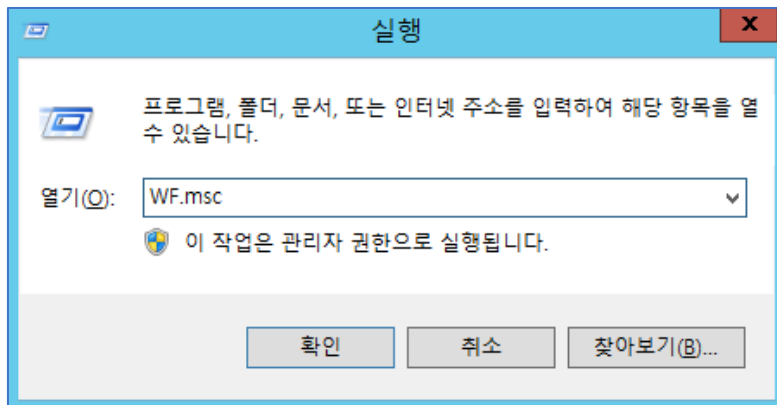


“로컬 사용자 및 그룹” -> “사용자” -> “Administrator”를 더블클릭 하여 “암호 사용기간 제한 없음”에 체크 합니다.

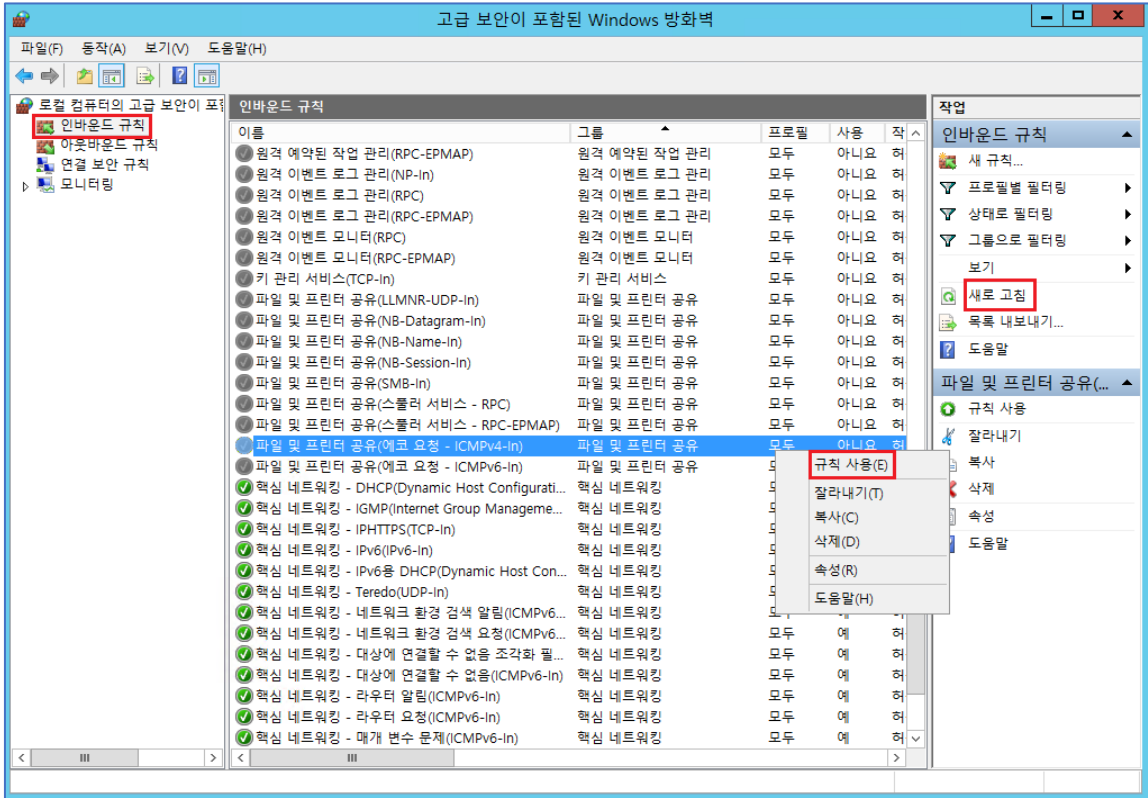
16. 방화벽 설정



“제어판” -> “관리도구” -> “고급 보안이 포함된 Windows 방화벽” 을 실행합니다.

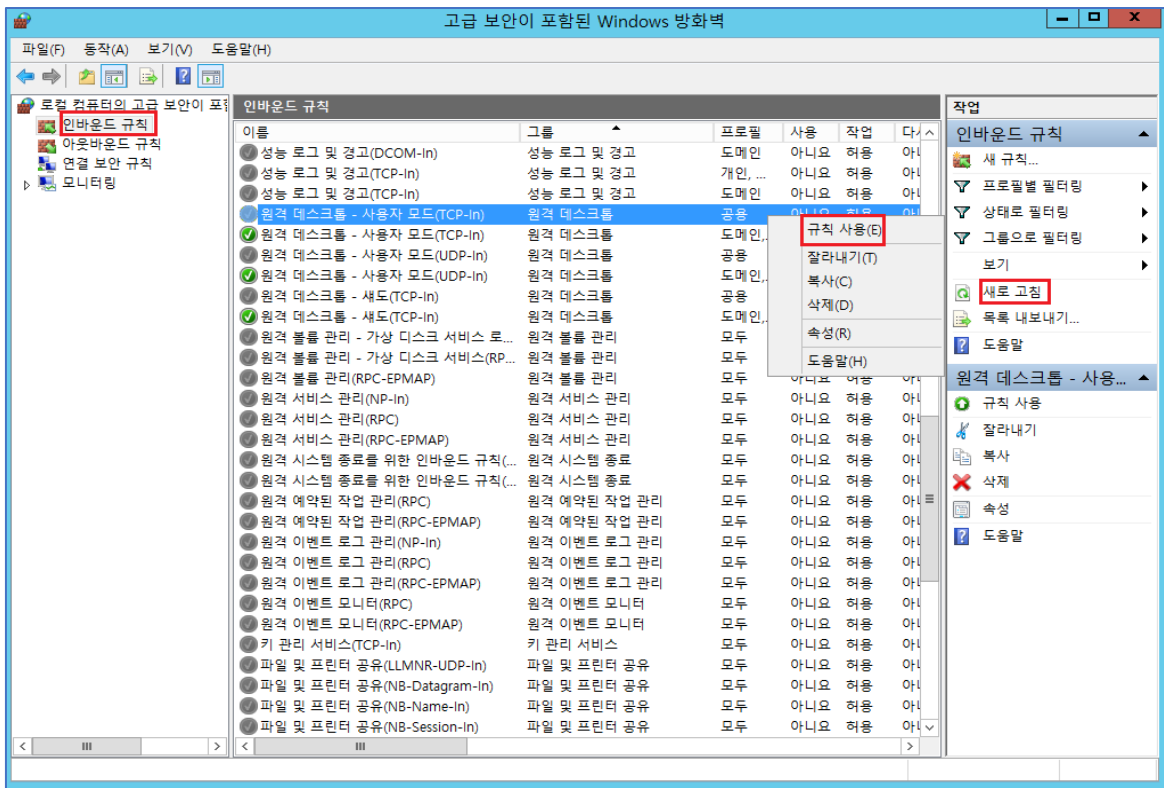


실행창(윈도우키+R)에서 WF.msc 를 입력해도 방화벽설정 화면으로 들어갈 수 있습니다.



“인바운드 규칙” 에서 “파일 및 프린터 공유(에코 요청 - ICMPv4-In)” 규칙을 활성화 합니다.

해당 규칙은 서버가 외부의 ICMP(ping) 응답이 가능하도록 합니다.



마찬가지로 “인바운드 규칙” 에서 “원격 데스크톱-사용자 모드(TCP-in)” 공용/도메인 규칙을 활성화 합니다. 서버에 원격데스크톱으로 접속이 가능하도록 해 줍니다.

17. 네트워크 및 서버 접속 테스트

- IP 주소 확인

```
C:\Users\Administrator>ipconfig

Windows IP 구성

이더넷 어댑터 Ethernet0:

    연결별 DNS 접미사. . . . . :
    링크-로컬 IPv6 주소 . . . . . : fe80::597a:b8f8:3a89:9b76%12
    IPv4 주소 . . . . . : 192.168.191.132
    서브넷 마스크 . . . . . : 255.255.255.0
    기본 게이트웨이 . . . . . : 192.168.191.2
```

명령 프롬프트에서 ipconfig 를 입력해서 IP 설정을 확인합니다.

- 외부 핑 확인

```
C:\Users\Administrator>ping 8.8.8.8

Ping 8.8.8.8 32바이트 데이터 사용:
8.8.8.8의 응답: 바이트=32 시간=33ms TTL=128
8.8.8.8의 응답: 바이트=32 시간=33ms TTL=128
8.8.8.8의 응답: 바이트=32 시간=33ms TTL=128
8.8.8.8의 응답: 바이트=32 시간=33ms TTL=128

8.8.8.8에 대한 Ping 통계:
    패킷: 보냄 = 4, 받음 = 4, 손실 = 0 (0% 손실),
    왕복 시간<밀리초>:
        최소 = 33ms, 최대 = 33ms, 평균 = 33ms
```

서버에서 외부로 ping 테스트를 한 화면 입니다.

- 외부 PC 에서 서버로 핑 확인

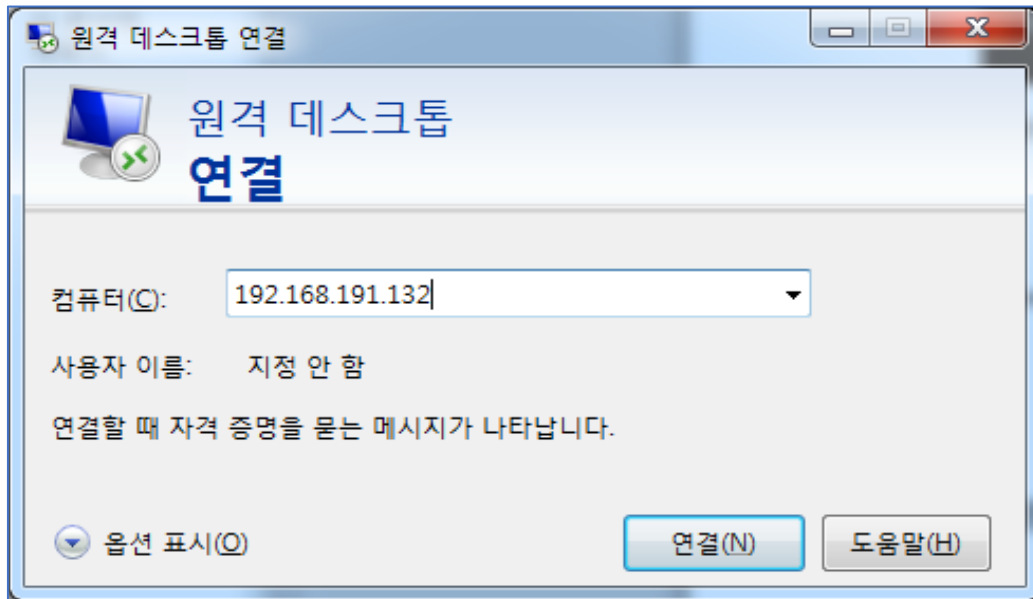
```
C:\Users\add4s>ping 192.168.191.132

Ping 192.168.191.132 32바이트 데이터 사용:
192.168.191.132의 응답: 바이트=32 시간<1ms TTL=128
192.168.191.132의 응답: 바이트=32 시간<1ms TTL=128
192.168.191.132의 응답: 바이트=32 시간<1ms TTL=128
192.168.191.132의 응답: 바이트=32 시간<1ms TTL=128

192.168.191.132에 대한 Ping 통계:
    패킷: 보냄 = 4, 받음 = 4, 손실 = 0 (0% 손실),
    왕복 시간(밀리초):
        최소 = 0ms, 최대 = 0ms, 평균 = 0ms
```

외부의 PC 에서 서버쪽으로 ping 테스트를 한 화면 입니다.

- 원격 데스크톱 접속 테스트



PC에서 서버로 원격 데스크톱 연결을 실행하여 정상적으로 접속되는지 체크 합니다.